

# ***Salud y economía: una convergencia necesaria para enfrentar el COVID-19 y retomar la senda hacia el desarrollo sostenible en la región Andina***

Dr. Carlos Arósquipa

Asesor Programa Subregional para América del Sur

OPS/OMS

**OPS**



Organización  
Panamericana  
de la Salud



Organización  
Mundial de la Salud

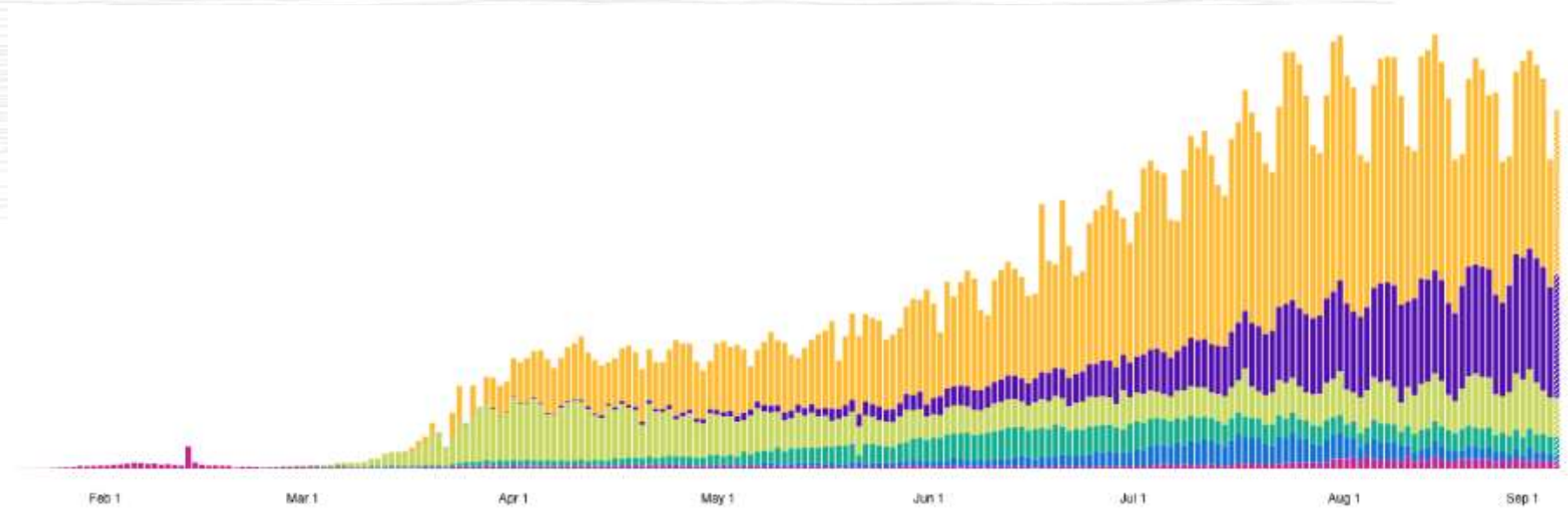
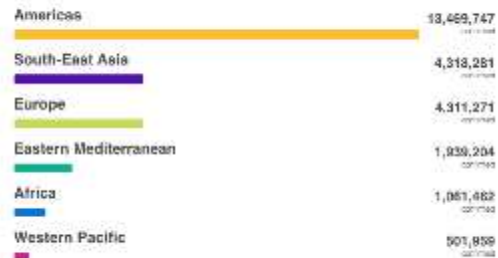
OFICINA REGIONAL PARA LAS Américas

# Como va evolución de la pandemia en el mundo



World Health Organization

## Situation by WHO Region



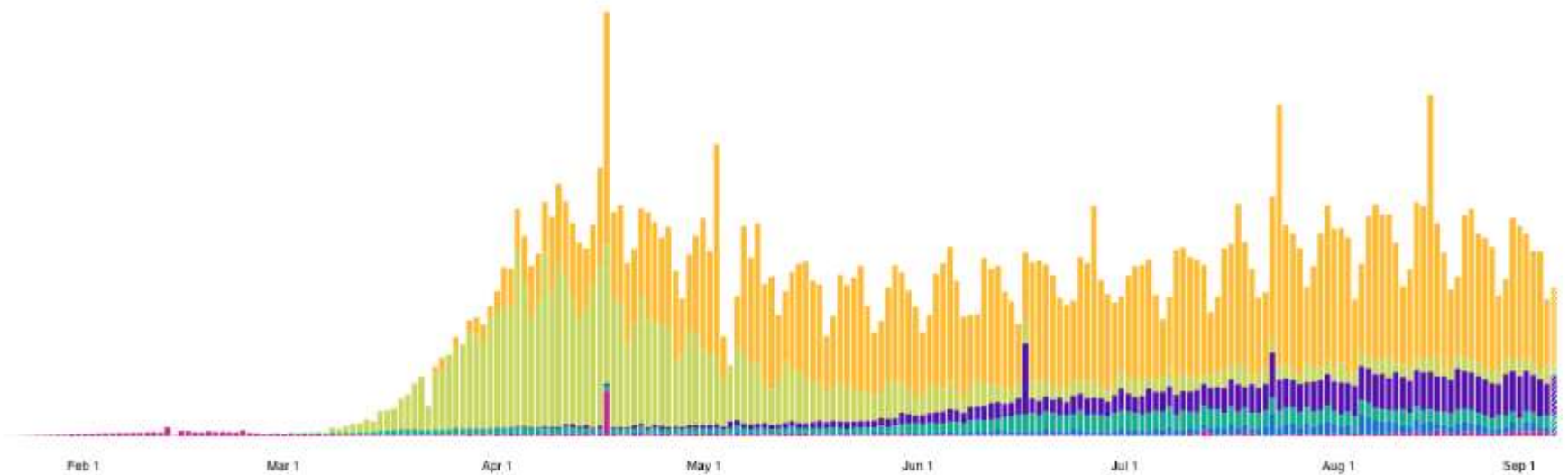
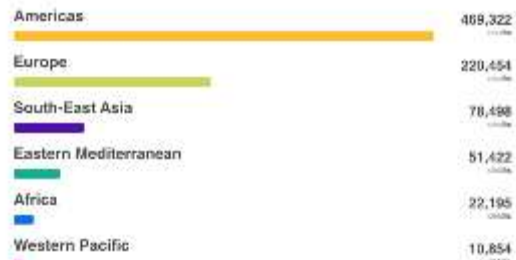
Fuente: <https://covid19.who.int/>

# Como va evolución de la pandemia en el mundo



World Health Organization

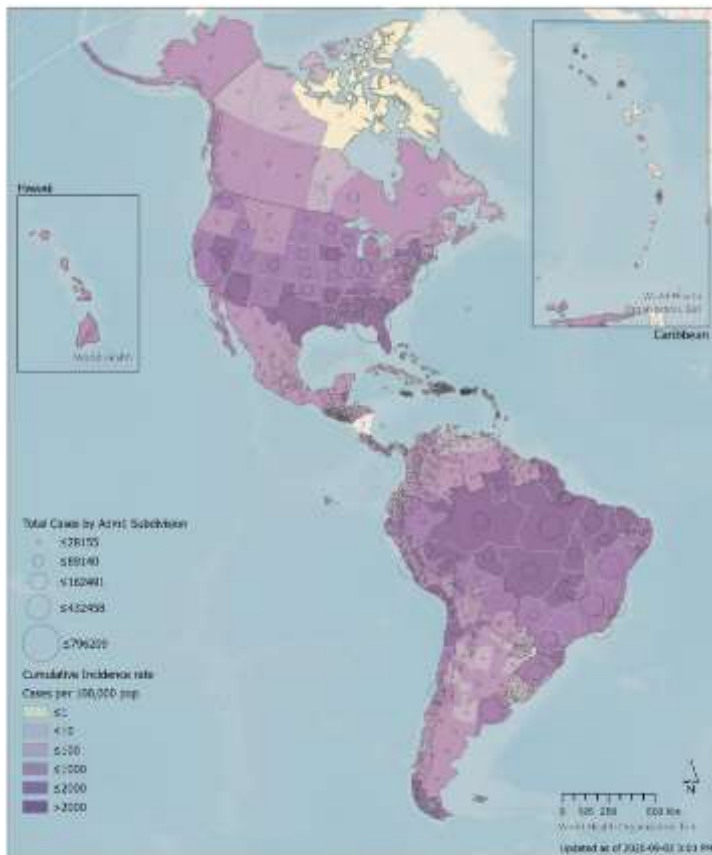
Situation by WHO Region



Fuente: <https://covid19.who.int/>

# Incidencia acumulada COVID y tasa de letalidad en las Américas

Map 1. Reported number of cumulative COVID-19 cases in the Region of the Americas and corresponding incidence rate (per 100,000 persons) by country/territory. As of 2 September 2020

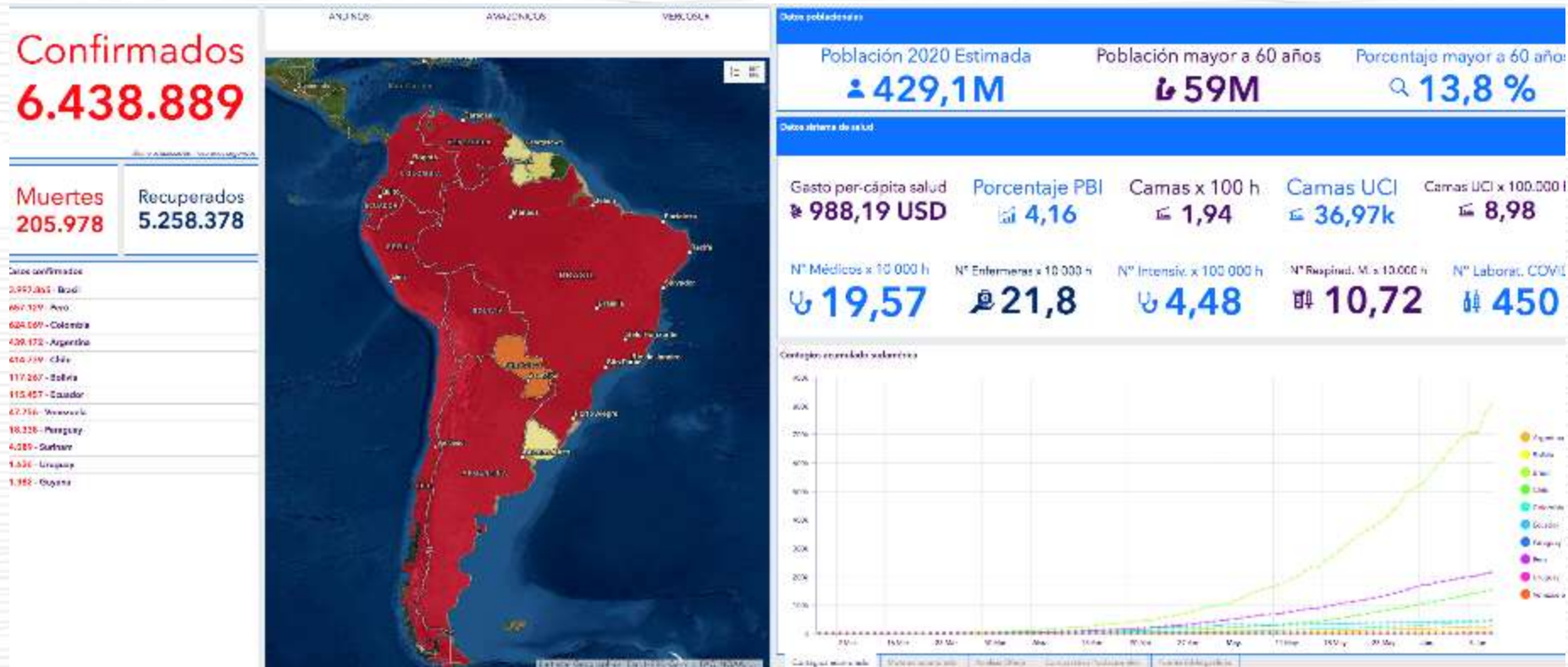


Total cases, deaths & CFR (%) among PAHO countries/territories with ≥ 10,000 cumulative cases.

Country/Territory	Cases	Deaths	CFR (%)
United States of America	6,011,042	183,610	3.1%
Brazil	3,950,931	122,596	3.1%
Peru	657,129	29,068	4.4%
Colombia	624,069	20,052	3.2%
Mexico	606,036	65,241	10.8%
Argentina	428,239	8,971	2.1%
Chile	414,739	11,344	2.7%
Canada	129,425	9,132	7.1%
Bolivia	117,267	5,101	4.3%
Ecuador	115,457	6,619	5.7%
Dominican Republic	95,627	1,765	1.8%
Panama	93,552	2,018	2.2%
Guatemala	75,644	2,790	3.7%
Honduras	61,769	1,888	3.1%
Venezuela	47,756	391	0.8%
Costa Rica	42,184	443	1.1%
Puerto Rico	34,003	443	1.3%
El Salvador	25,904	731	2.8%
Paraguay	18,338	348	1.9%

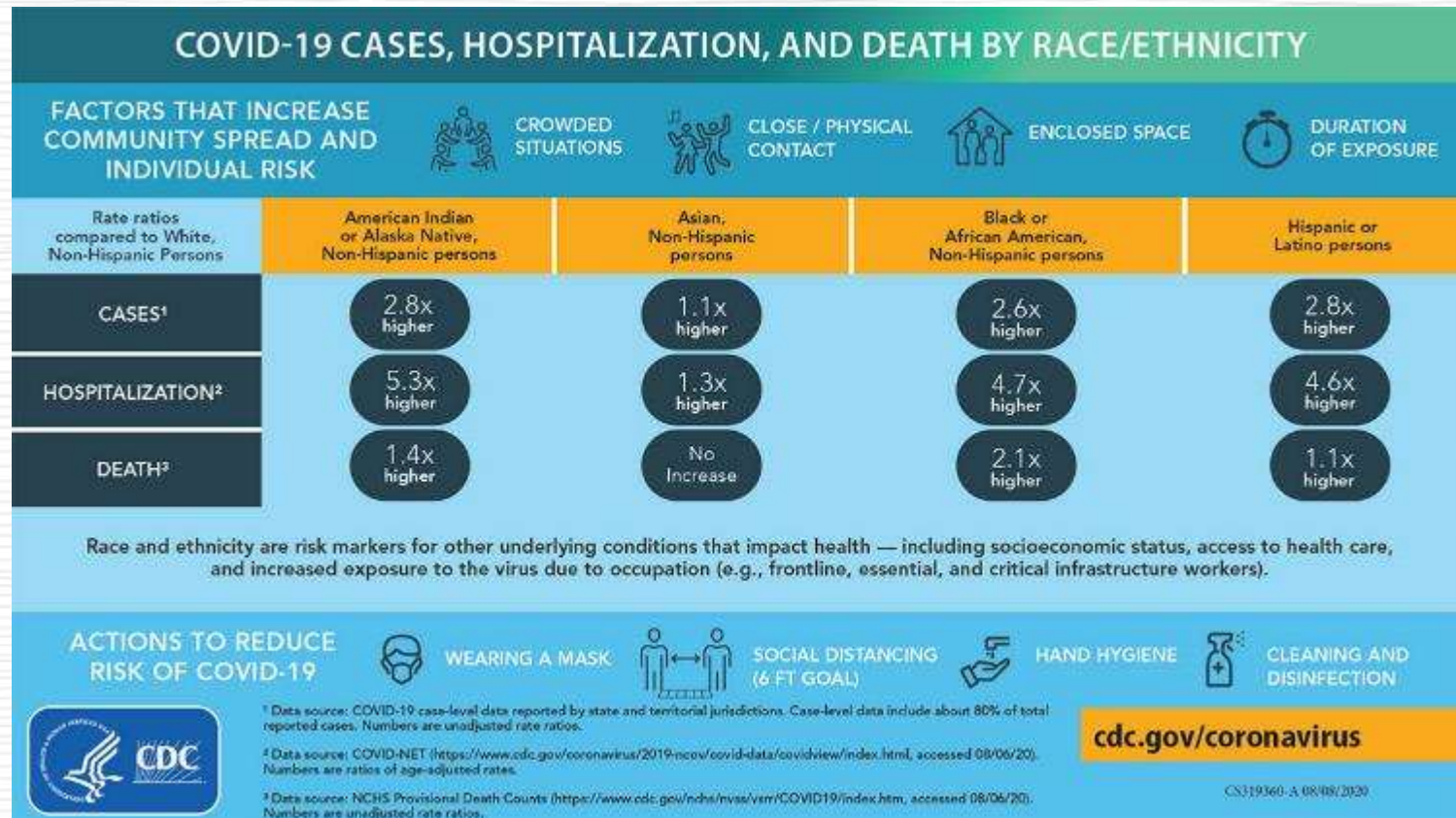


# Como va evolución de la pandemia en sudamérica

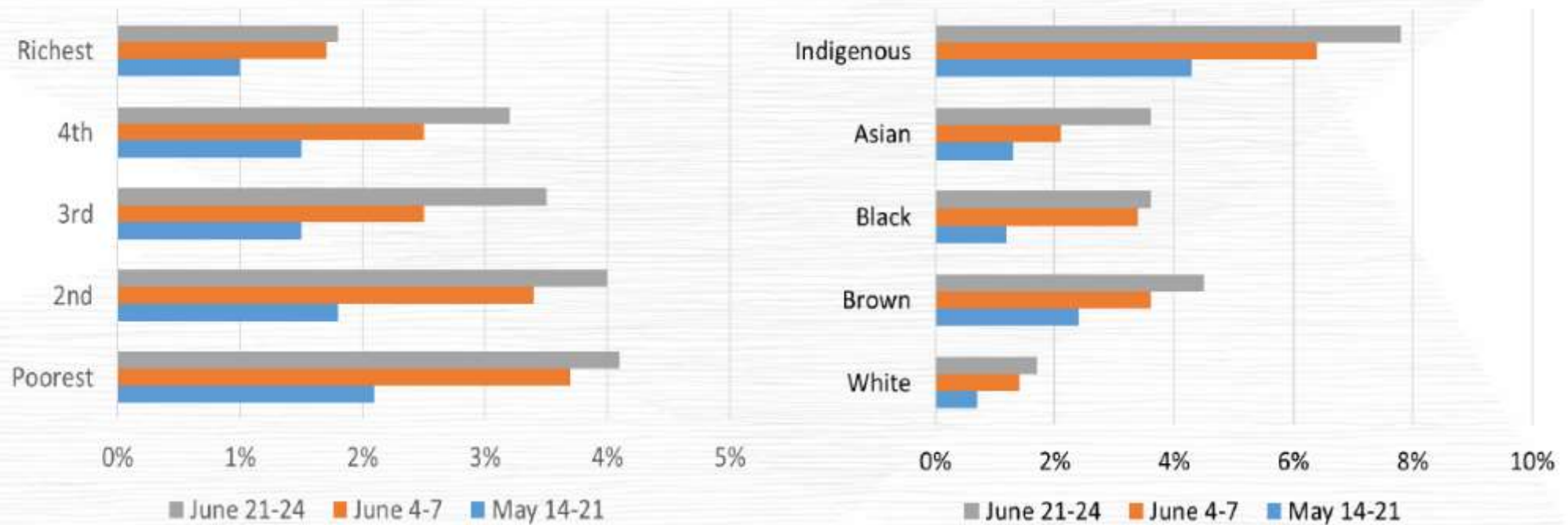


Fuente: <https://infogod.maps.arcgis.com/apps/opsdashboard/index.html#/3b4ef76920b64e21a2546a8be3430857>

# Las pandemias no son eventos socialmente neutrales



# Las pandemias no son eventos socialmente neutrales

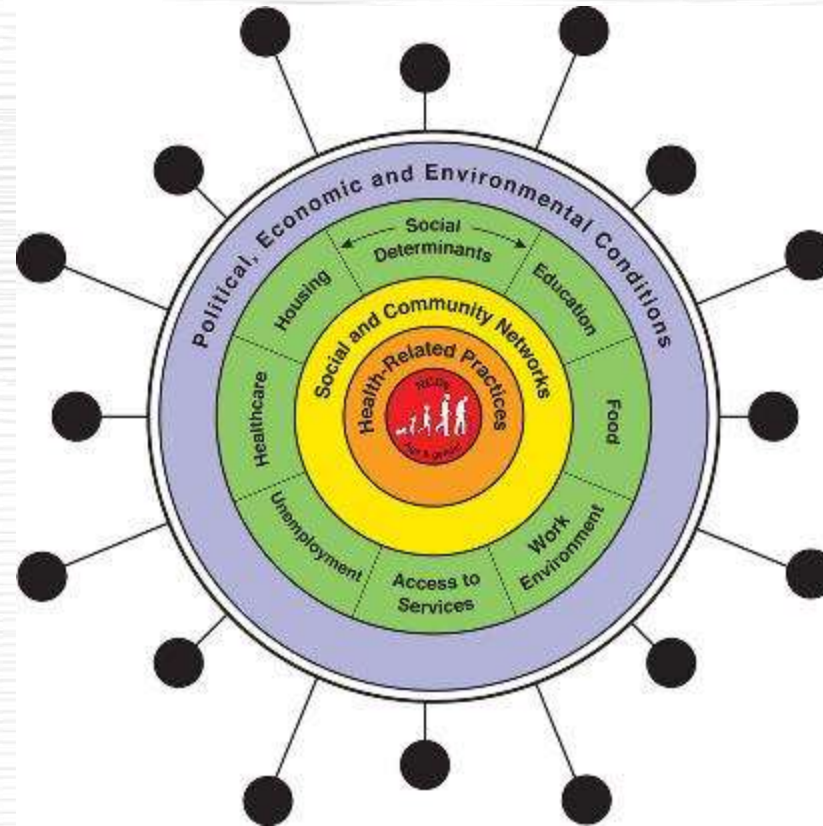


Victoria C. Epidemiology and Inequalities in Brazil: the EpiCOVID19 Study. PAHO Webinar 1 on COVID-19, Health-related SDGs and Equity. July 20, 2020.



# COVID-19 y desigualdades en salud: impactos recíprocos

## La pandemia sindémica: COVID-19, patologías crónicas y determinantes sociales de la salud



Fuente: Bambra et al. The COVID-19 pandemic and health inequalities. BMJ 2020.

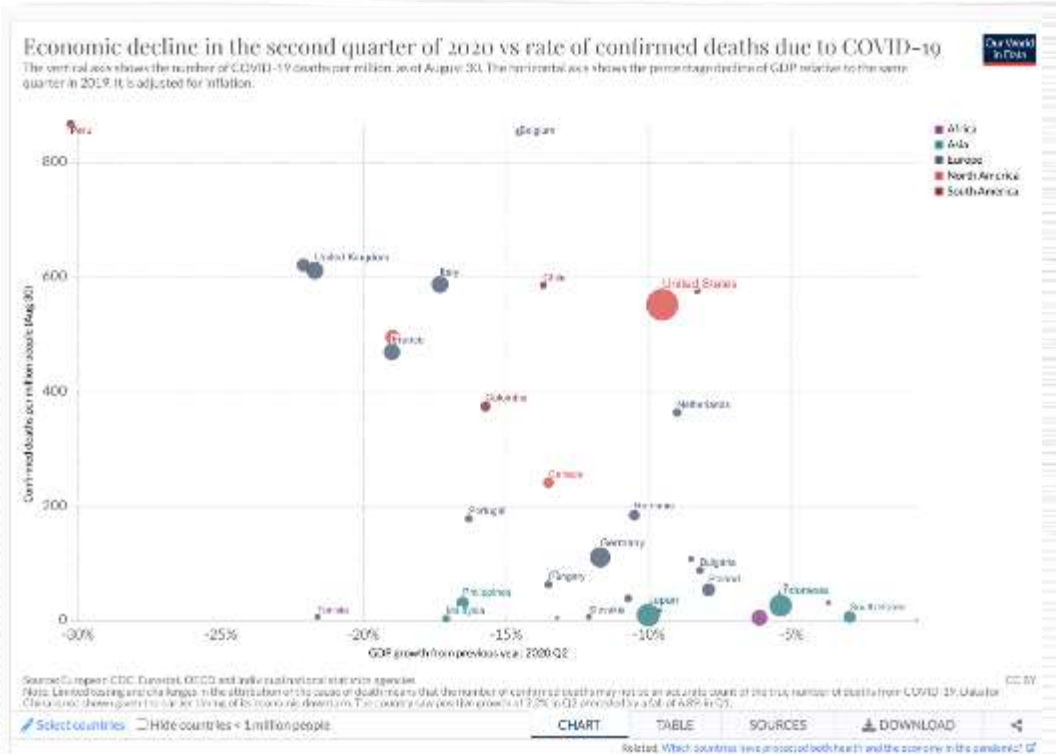


# Pero luego de 6 meses de pandemia .....



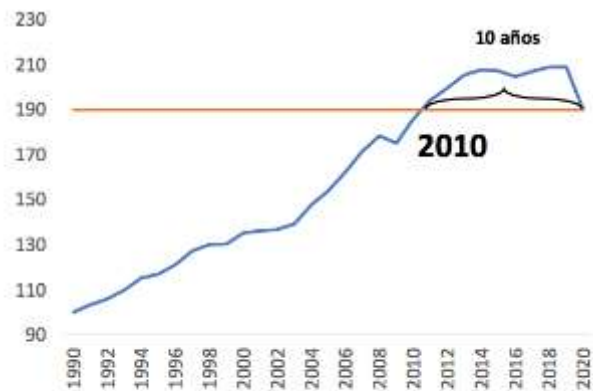
- Los países han iniciado la reapertura gradual de sus economías y se alistan a reabrir sus fronteras.

# Impacto económico de la pandemia



**Más de una década perdida: al cierre de 2020, el nivel del PIB per cápita retrocede 10 años y los niveles de pobreza 14 años**

**AMÉRICA LATINA Y EL CARIBE: EVOLUCIÓN DEL PIB PER CÁPITA**  
 (Índice 1990=100)



**AMÉRICA LATINA: EVOLUCIÓN DE LA POBREZA**  
 (En porcentajes)



Fuente: Comisión Económica para América Latina y el Caribe (CEPAL), sobre la base de cifras oficiales.



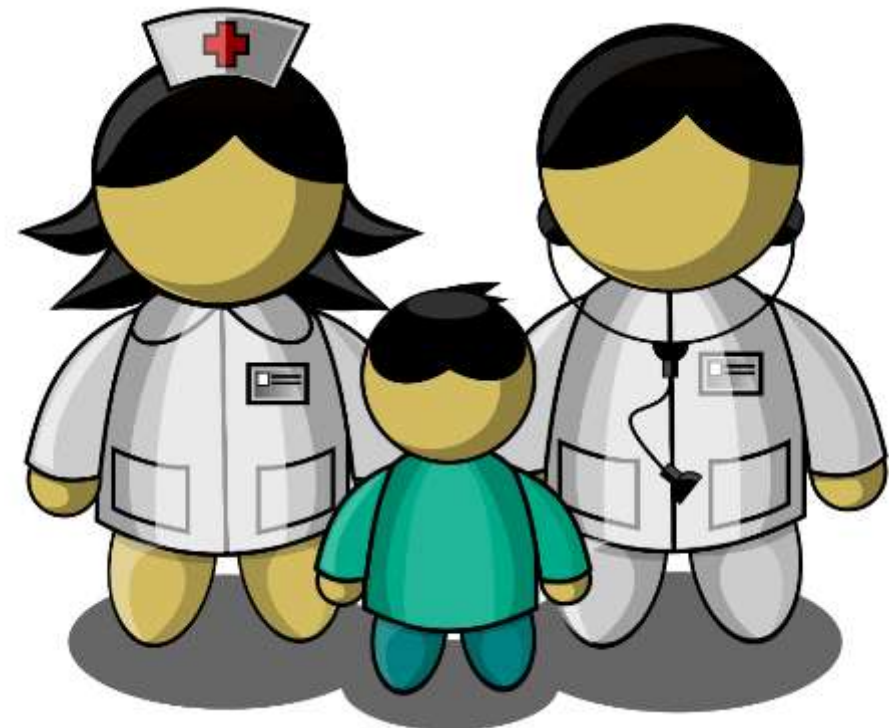
Salud y economía: una convergencia necesaria para enfrentar el COVID-19 y retomar la senda hacia el desarrollo sostenible en América Latina y el Caribe

Fuente: <https://ourworldindata.org/grapher/q2-gdp-growth-vs-confirmed-deaths-due-to-covid-19-per-million-people>

# QUE PRIORIZAR PARA RETORNAR A LA NUEVA NORMALIDAD



**ECONOMIA**



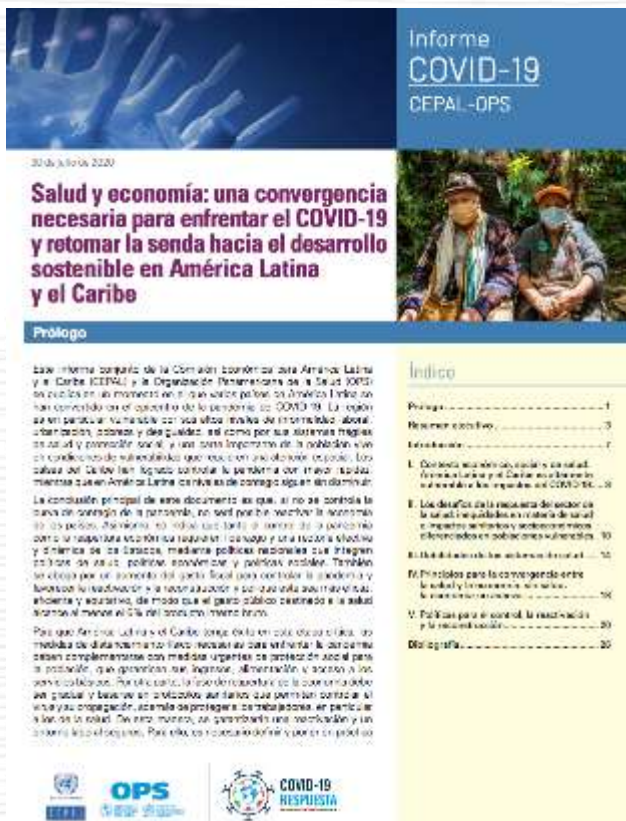
**SALUD**

# Lanzamiento de reporte OPS - CEPAL

- Un nuevo informe conjunto de la Comisión Económica para América Latina y el Caribe (CEPAL) y la Organización Panamericana de la Salud (OPS)



# Las cinco propuestas de la CEPAL para la pospandemia



## Cinco propuestas

1. Ingreso básico de emergencia por 6 meses a toda la población en pobreza (1 línea de pobreza) complementado con un bono contra el hambre a toda la población en extrema pobreza (70% línea de pobreza extrema).
2. Políticas sociales universales, progresivas y distributivas.
3. Ampliación de plazos y períodos de gracia en los créditos a Mipymes, especialmente las que producen alimentos, cofinanciamiento parcial de la nómina salarial.
4. Políticas fiscales y monetarias expansivas que sostengan un periodo más largo de gasto (que será estructural) con instrumentos no convencionales.
5. Acceso a financiamiento en condiciones favorables para países de renta media.

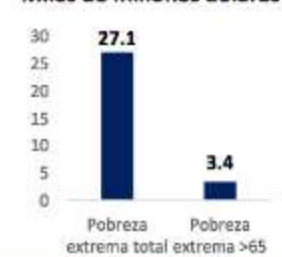
IBE por 6 meses % PIB



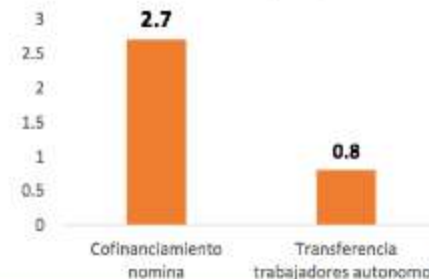
Bono contra el hambre



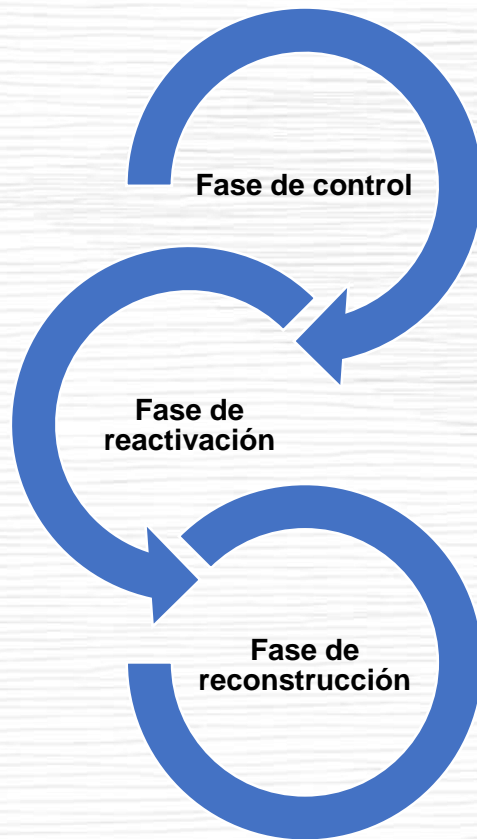
Miles de millones dólares



Medidas empresas % PIB



# Reporte CEPAL-OPS: Tres fases de la respuesta



- La respuesta a la pandemia debería ser estructurada en tres fases no lineales e interrelacionadas —de control, reactivación y reconstrucción—, con la participación de actores de los campos de la salud, sociales y económicos.

# OPS: Acciones transformadoras



## Tres **áreas estratégicas** de acción prioritaria:

1. Realineamiento de los valores centrales en favor de la salud y el desarrollo social con desarrollo económico
2. Priorización de la salud y la inversión en salud, la cohesión social, el desarrollo social y la protección social
3. Transformación de los sistemas de salud basada en la atención primaria

## Cinco **acciones clave** para promover el cambio:

1. Elevar la salud como prioridad, esencial para la seguridad humana, y como impulsor del desarrollo social y económico
2. Priorizar la planificación y desarrollo de políticas integradas
3. Transformar los sistemas de salud para alcanzar la salud universal y la seguridad humana
4. Invertir en ciencia, tecnología e innovación para asegurar acceso equitativo a medicinas y otras tecnologías sanitarias
5. Fortalecer las funciones esenciales de salud pública y la reducción y mitigación de riesgos

# Hacer énfasis en reducir desigualdades



PAHO/EIH/HA/ojm, 2017; modificado de: Minujin & Delamónica. Mind the Gap! *J Human*



# Conclusiones

- Retomar la agenda de los ODS 2030 sin dejar a nadie atrás
- Es urgente revisar prioridades orientar acciones hacia cierre de brechas y desigualdades en salud y sus determinantes.
- Los países andinos han sido fuertemente golpeados por la pandemia, pero también tiene alto potencial de rápida recuperación.
- Es fundamental reforzar la cooperación horizontal y consolidar la integración no solo económico comercial, sino sobre también la integración en políticas públicas de protección social en salud.

# Muchas gracias

Programa Subregional para América del Sur de la OPS/OMS

arosquipac@paho.org

<https://www.paho.org/es/programa-subregional-para-america-sur>

**OPS**



Organización  
Panamericana  
de la Salud



Organización  
Mundial de la Salud  
OFICINA REGIONAL PARA LAS  
Américas

#UniversalHealth