



**ORGANISMO ANDINO DE SALUD
CONVENIO HIPÓLITO UNANUE**

WEBINAR

La integración disciplinaria para combatir la pandemia

Enfoques integradores, participativos e interdisciplinarios en el Campo de la Promoción de la Salud.

Integración disciplinaria (Multi-Inter-Trans disciplinarietà) en gestión, investigación y formación de recursos humanos para combatir la pandemia

Dr. Horacio Riojas Rodríguez,

Director de Salud Ambiental, Centro de Investigación en Salud Poblacional Instituto Nacional de Salud Pública, México.

M en C Urinda Alamo

Febrero, 2021

**No
bajemos
la guardia**



CONTENIDO

- Salud pública e integración disciplinar
- La integración disciplinar desde la salud ambiental. .
- Transdisciplina y promoción de la salud
- La pandemia como oportunidad y obligación para la integración disciplinar promoción de la salud

Complex Systems Theory Explains Why Covid Crushed the World

The more complicated and efficient a system gets, the more likely it is to collapse altogether

 Debora MacKenzie Jul 22 · 6 min read ★  

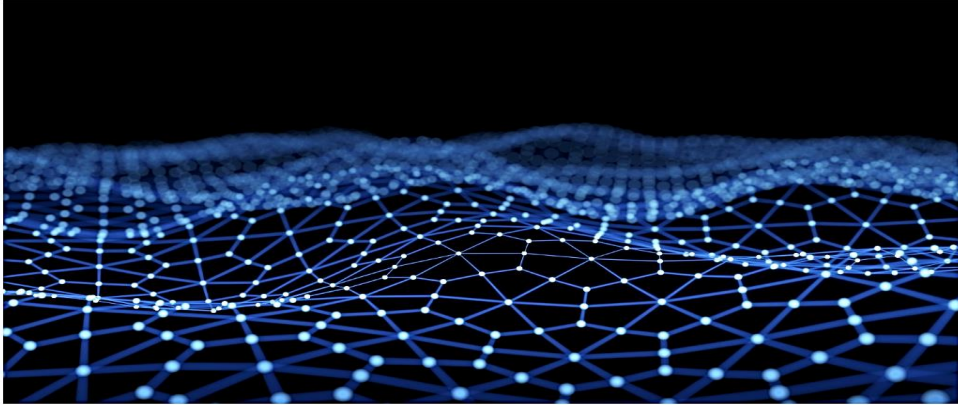


Image: zf L/Getty Images

EL RETO DE LA COVID-19 PARA LA SALUD PÚBLICA



Case Report

A Transdisciplinary Analysis of COVID-19 in Italy: The Most Affected Country in Europe

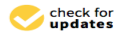
Flaminia Ortenzi ^{1,*}, Emiliano Albanese ² and Marta Fadda ²

¹ Global Studies Institute, University of Geneva, 1205 Geneva, Switzerland

² Institute of Public Health, Faculty of Biomedical Sciences, Università della Svizzera Italiana, 6900 Lugano, Switzerland; emiliano.albanese@usi.ch (E.A.); marta.fadda@usi.ch (M.F.)

* Correspondence: Flaminia.Ortenzi@etu.unige.ch; Tel.: +41-0778-154-793

Received: 14 November 2020; Accepted: 16 December 2020; Published: 18 December 2020



Abstract: As of 27 March 2020, 199 countries and territories and one international conveyance are affected by the COVID-19 pandemic. As of the same date, Italy represents the third country worldwide in total number of cases and the first one in total number of deaths. The purpose of this study is to analyse the Italian case and identify key problem questions and lessons learned from the Italian experience. The study initially provides a general overview of the country's characteristics and health care system, followed by a detailed description of the Italian epidemiological picture regarding COVID-19. Afterwards, all non-pharmaceutical measures adopted by the Government against COVID-19 are presented in chronological order. The study explores some estimations of the economic impact of the epidemic, as well as its implications for society, lifestyle, and social media reactions. Finally, the study refers to two types of mathematical models to predict the evolution of the spread of COVID-19 disease. Having considered all of the above-mentioned aspects, some significant issues can be raised, including the following: (1) the available epidemiological data presents some gaps and potential biases; (2) mathematical models always come with high levels of uncertainty; (3) the high number of deaths should be interpreted in light of the national demographic context; and (4) the long-term management of the epidemic remains an open question. In conclusion, the Italian experience definitely highlights the importance of preparedness and early action, effective interventions and risk communication.

Keywords: COVID-19; Italy; epidemiology; containment measures; economic impact; mathematical modelling; social impact; social media; lessons learned

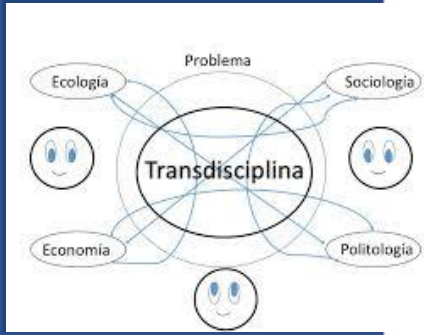
COVID-19

COVID-19 y sistemas complejos

- Una comprensión completa de las interacciones huésped-patógeno y cómo y dónde intervenir **requiere un enfoque ecosistémico (Ecosalud)** o de “Una salud” que tenga en cuenta los procesos que ocurren tanto a macro como a **microescala**, incluso a nivel de patógeno, huésped y ambiental, así como una integración de los efectos de los procesos en estas escalas (Alexander et al.2018)

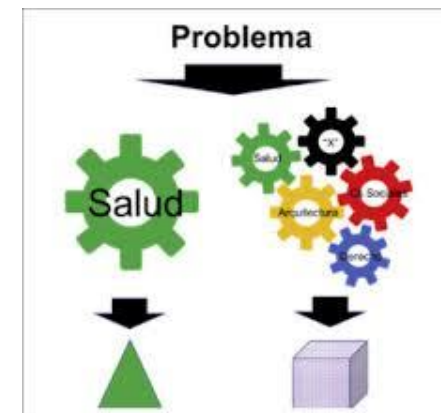
Integración disciplinar y salud

- La transdisciplinariedad en salud pública se ha venido discutiendo durante los últimos diez años **pero no es todavía la visión predominante**
- Pese al debate global que la pandemia ha causado, prácticamente **nada se ha tocado sobre sus causas, lo cual afirma las bases para que sigan preparándose próximas pandemias**. Por ejemplo, para **parar la destrucción de la biodiversidad** que aumenta con megaproyectos mineros, de transporte, energía, expansión de la frontera agrícola (Silvia Ribeiro)



DISCIPLINAS Y NIVELES

- Virología, inmunología, neumología, genética, cardiología, neurología, psiquiatría, epidemiología, sistemas de salud, ecología
- Percepción de riesgos, comunicación, ciencias políticas, pedagogía, didáctica, sociología, sistemas de información, economía





SALUD AMBIENTAL

Es una transdisciplina que estudia la generación y presencia de los riesgos sociambientales que amenazan la salud de las poblaciones actuales y futuras y que propone, implementa y evalúa desde una perspectiva intersectorial, programas y políticas para la construcción de micro, meso y macro ambientes saludables (Riojas, 2018)

NIVELES DE INTEGRACIÓN

Disciplina

Organización social que realiza investigación en un área con base a un entrenamiento uniforme y compartiendo servicios de sistemas de información.

Multidisciplinariedad

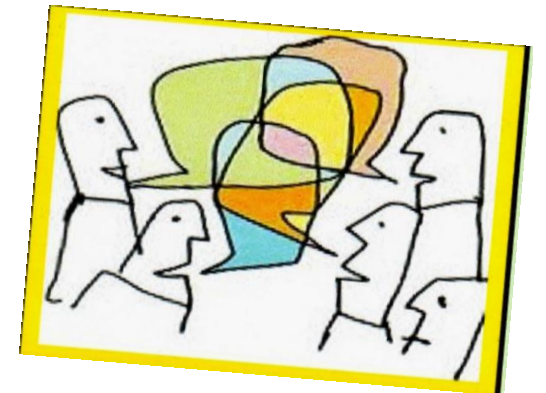
Involucra a investigadores de diferentes disciplinas que trabajan independientemente, cada uno desde la perspectiva de su propia disciplina para abordar un problema común (no llega a la integración).

Interdisciplinariedad

Transferencia de un método de una disciplina científica a otra.

Transdisciplinariedad

Explica un fenómeno desde diferentes puntos de vista. Implica la colaboración entre expertos de diferentes disciplinas en la que los productos de la colaboración reflejan una integración de las perspectivas conceptuales y/o metodológicas dibujados desde los campos.



Clasificación

1

- Multidisplinariedad: Nivel mas bajo de coordinación **sin dejar establecida los nexos.**

2

- Pluridisciplinariedad: Yuxtaposición de **disciplinas más o menos cercanas** dentro de un mismo sector de conocimiento. Forma de cooperación que mejora las relaciones entre disciplinas, relaciones de intercambio de Información.

3

- Disciplinariedad cruzada: Acercamiento **basado en posturas de fuerza**, una disciplina va a dominar sobre otras

4

- Interdisciplinariedad: Se establece una interacción entre dos ó más disciplinas, lo que dará resultado una **intercomunicación y un enriquecimiento recíproco y en consecuencia una transformación metodológica de investigación**, intercambios mutuos y recíprocos.

5

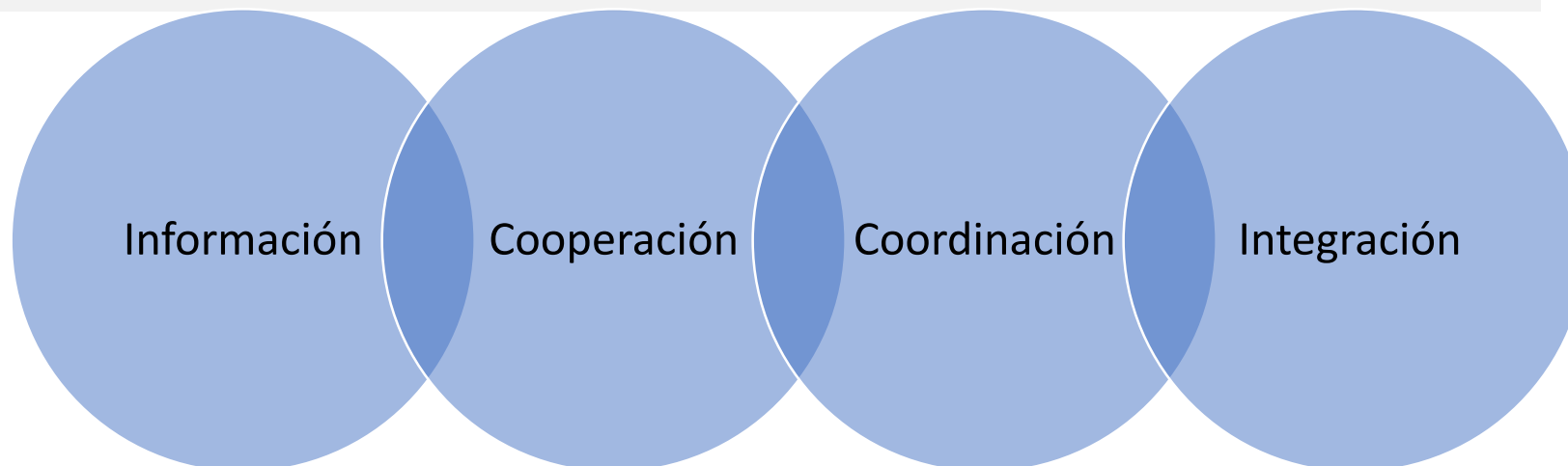
- Transdisciplinariedad: Nivel superior de interdependencia, donde **desaparecen los límites entre disciplinas y se construye un sistema total**. Concepto que asume la prioridad de una trascendencia de una modalidad de relación entre las disciplinas. Se puede hablar de la aparición de una macro disciplina. Su finalidad es construir un modelo utilizable entre las diferentes disciplinas.

Transdisciplinaridad

- Trans: atraviesa, sobrepasa o por medio de
- Disciplina: áreas/especialidad/perspectiva de estudio (reductivo) (concepto de estudio introducido por Descartes en el siglo XVII)
- La transdisciplinaridad trata con lo que está, al mismo tiempo
 - entre disciplinas,
 - a través de diferentes disciplinas y
 - más allá de todas las disciplinas individuales
 - **Inclusive integra perspectivas y saberes no académicos**

INTERSECTORIALIDAD

- **“intervención coordinada de instituciones representativas de más de un sector social, en acciones destinadas, total o parcialmente, a tratar los problemas vinculados con la salud, el bienestar y la calidad de vida” (FLACSO, 2015).**
- Se expresa en acciones dirigidas al involucramiento de diferentes actores en el proceso de toma de decisiones, apuntando a la solución de problemas, para lo cual es necesario generar espacios para compartir liderazgos, recursos, líneas estratégicas, oportunidades y realizar una planificación conjunta (Ministerio de Salud, Chile, 2014)



Principios para el desarrollo del trabajo transdisciplinario:

1

- **Cooperación:** mentalidad flexible y de cambio

2

- Perfil amplio **conservando su dialéctica con la especialización.**

3

- Elevada **actualización** de los conocimientos.

4

- **Principios éticos:** colectivismo, ayuda mutua, desinterés, sencillez, humildad, solidaridad.

5

- Fundamentos epistemológicos.

6

- Metodología que posibilite la **interrelación de las diversas disciplinas.**

7

- **Marcos institucionales** apropiados .

8

- Determinación del grado de **complejidad inmediato.**

9

- Determinación de las **disciplinas participantes**

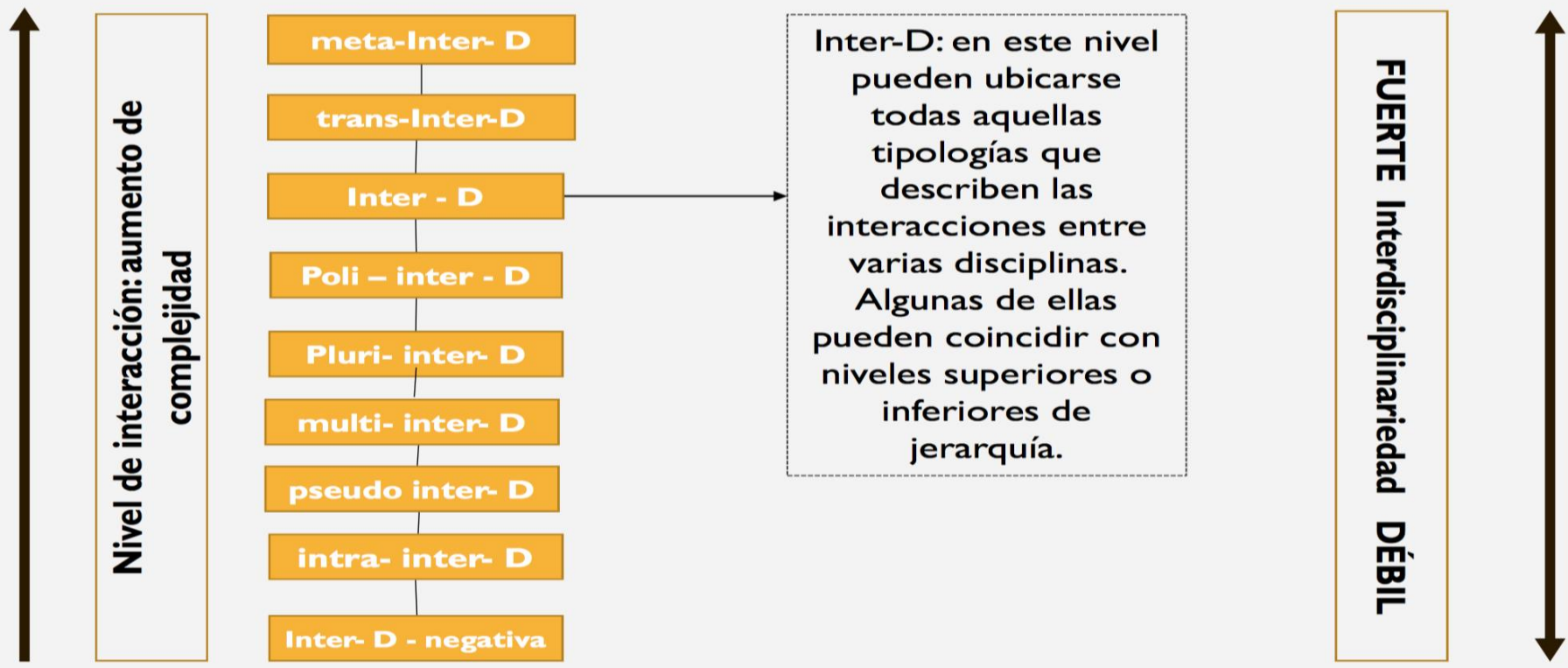
10

- **Igualdad de derechos de todas las ciencias.**

11

- **Correlación óptima en el nivel profesional de los científicos.**

Tipologías de la no disciplinarietà



TRANSDISCIPLINA Y PROMOCION DE LA SALUD

- En promoción de salud se requieren profesionales que no sean sólo de las ciencias médicas
- Pasa por la interacción con disciplinas como
 - Ciencias médicas (virología, neumología, inmunología, genética)
 - Ciencias biológicas (ecología)
 - La comunicación
 - Las ciencias políticas
 - Antropología
- También se requiere recuperar los saberes locales en todas sus formas

PROMOCION DE LA SALUD (PS)

La Carta de Ottawa primera conferencia internacional de PS en 1986, constituye ideológica y simbólicamente el documento de referencia a nivel mundial de la PS.

“proporcionar a los pueblos los medios necesarios para mejorar su salud y ejercer un mayor control sobre la misma” .

La PS también se ha definido como “el proceso social y político que permite a los individuos (y colectividades) un mejor control de los determinantes de la salud y de esta forma mejorar su salud”



PROMOCION DE LA SALUD



En este sentido la PS se ha definido como:

“cualquier combinación de apoyo planificado de tipo **educativo, político, legislativo u organizacional** que conduzca a **acciones y condiciones de vida favorables** a la salud de los individuos, grupos y comunidades”

- La especificidad del campo de la PS sería entonces entonces el **cambio planificado de los estilos y condiciones de vida que tienen un impacto en la salud**

PROMOCION DE LA SALUD Y AMBIENTES

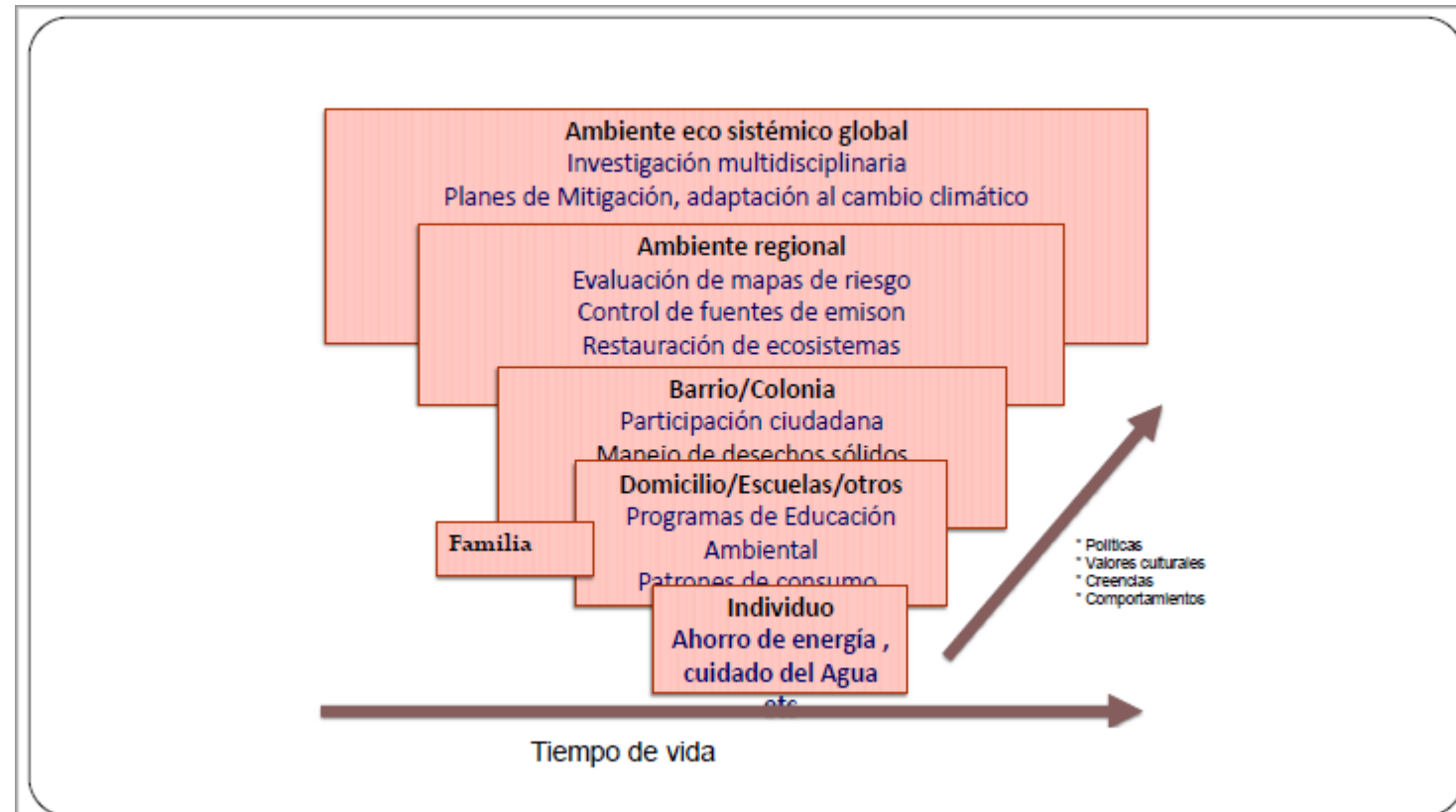
El vínculo entre la PS y la SA se manifiesta en la segunda estrategia de la carta de Ottawa que hace énfasis en la creación de ambientes favorables y en la protección de ambientes naturales y artificiales



NUEVOS MODELOS EN PROMOCION DE LA SALUD

- Kegler señala la necesidad de **desarrollar nuevos modelos y teorías** para ser aplicados tanto en investigación como en la práctica del campo de la Promoción de la Salud Ambiental (Kegler, 2004).
- Como punto de partida son ideales los **enfoques integradores, participativos e interdisciplinarios**, que han sido propuestos en SA y en PS, basados en la teoría de sistemas y en las teorías ecológicas.
- Enfoques que **consideran múltiples dimensiones, que toman en cuenta la interacción del individuo con su ambiente social y físico y varios niveles de análisis y de intervención**

Niveles de análisis y de intervención



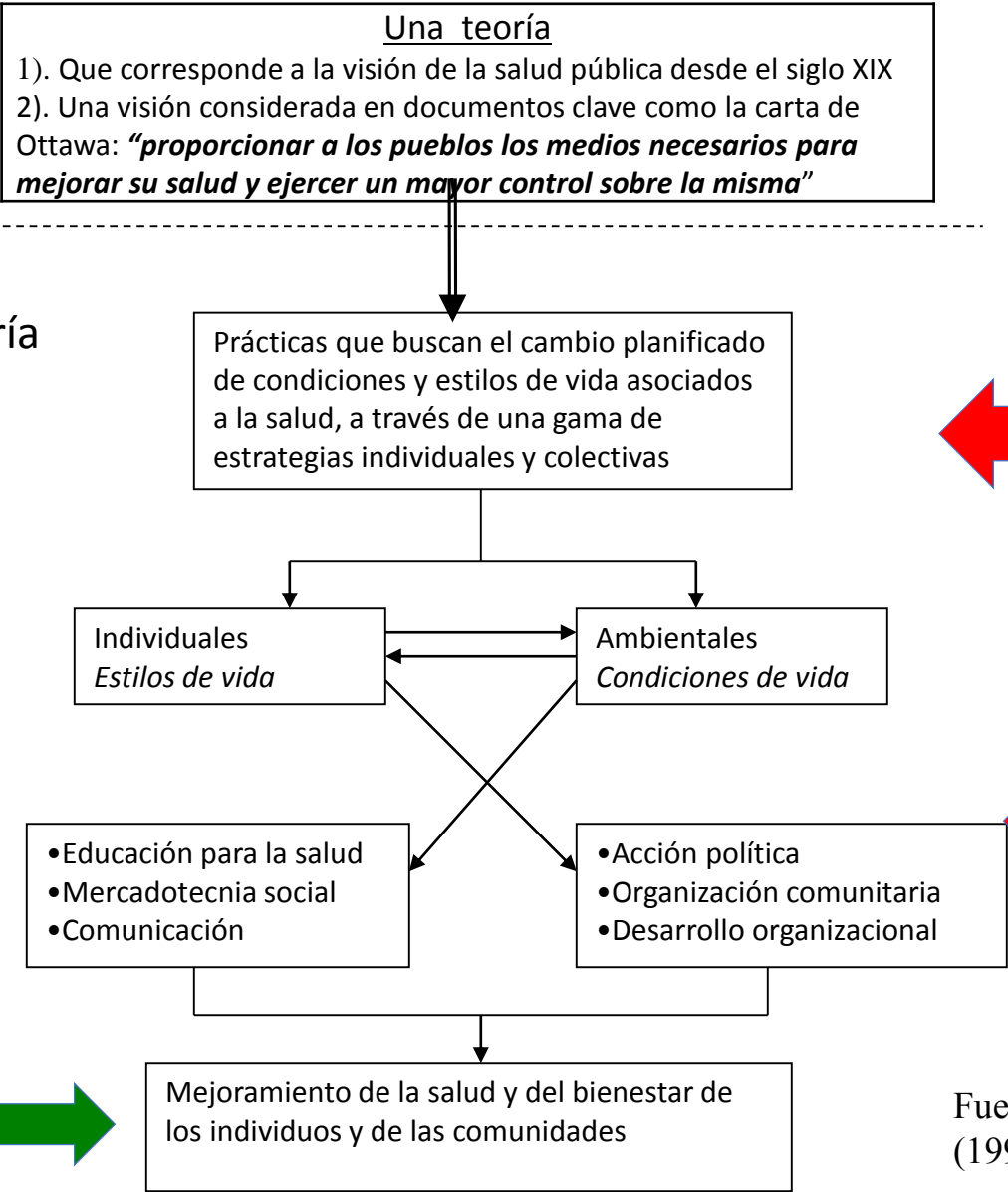
NIVELES EN PROMOCION DE LA SALUD

- Individual
- Familiar
- Comunitario
- Municipal
- Regional
- Nacional

Para lograr ese cambio existen una gama de estrategias, respaldadas por teorías y modelos, que van desde la comunicación, educación para la salud y **marketing social (a nivel individuo) hasta la acción política, la organización comunitaria y el cambio organizacional (a nivel colectivo)**

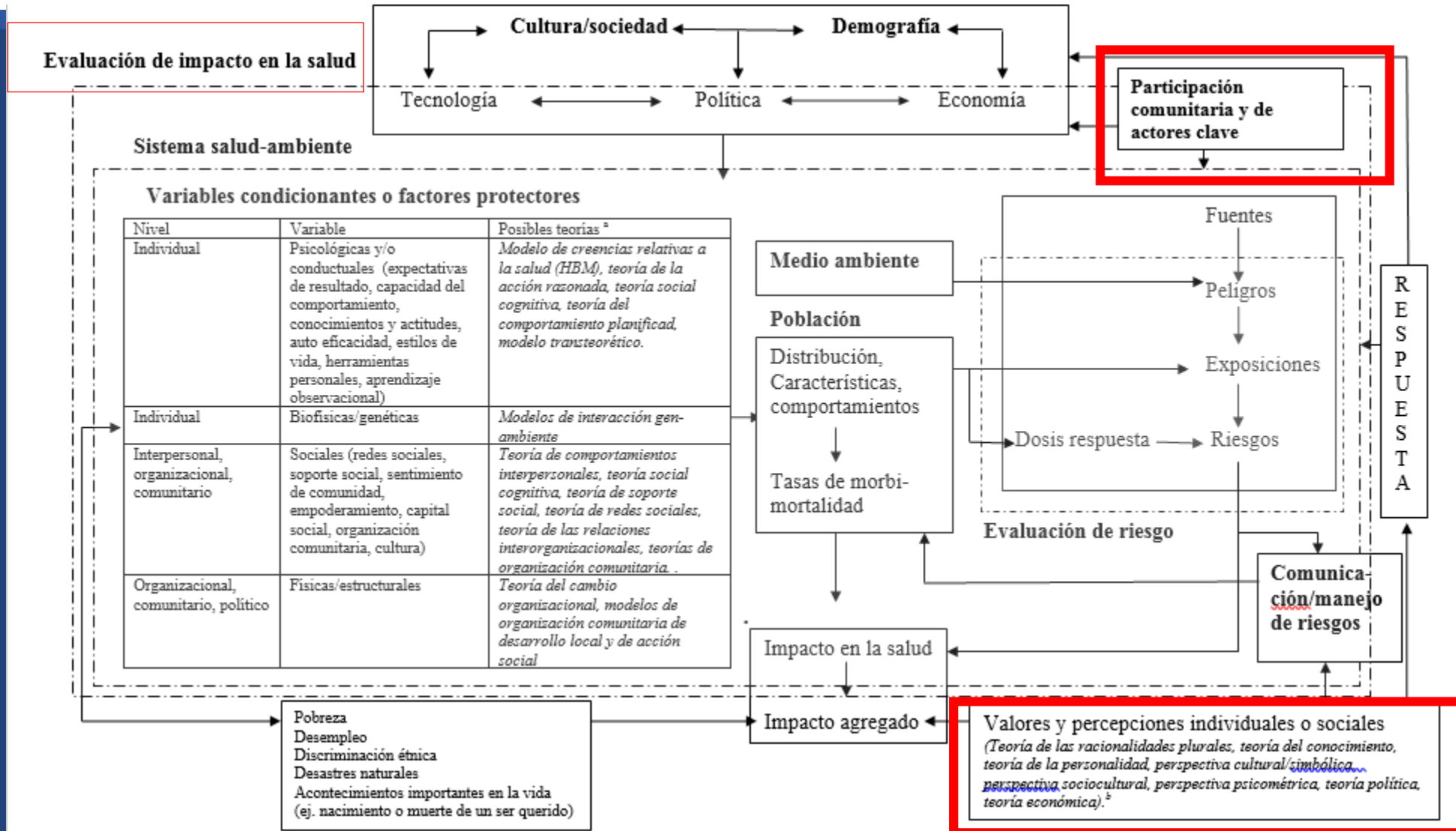
Promoción de la salud

Transformar una teoría
en prácticas

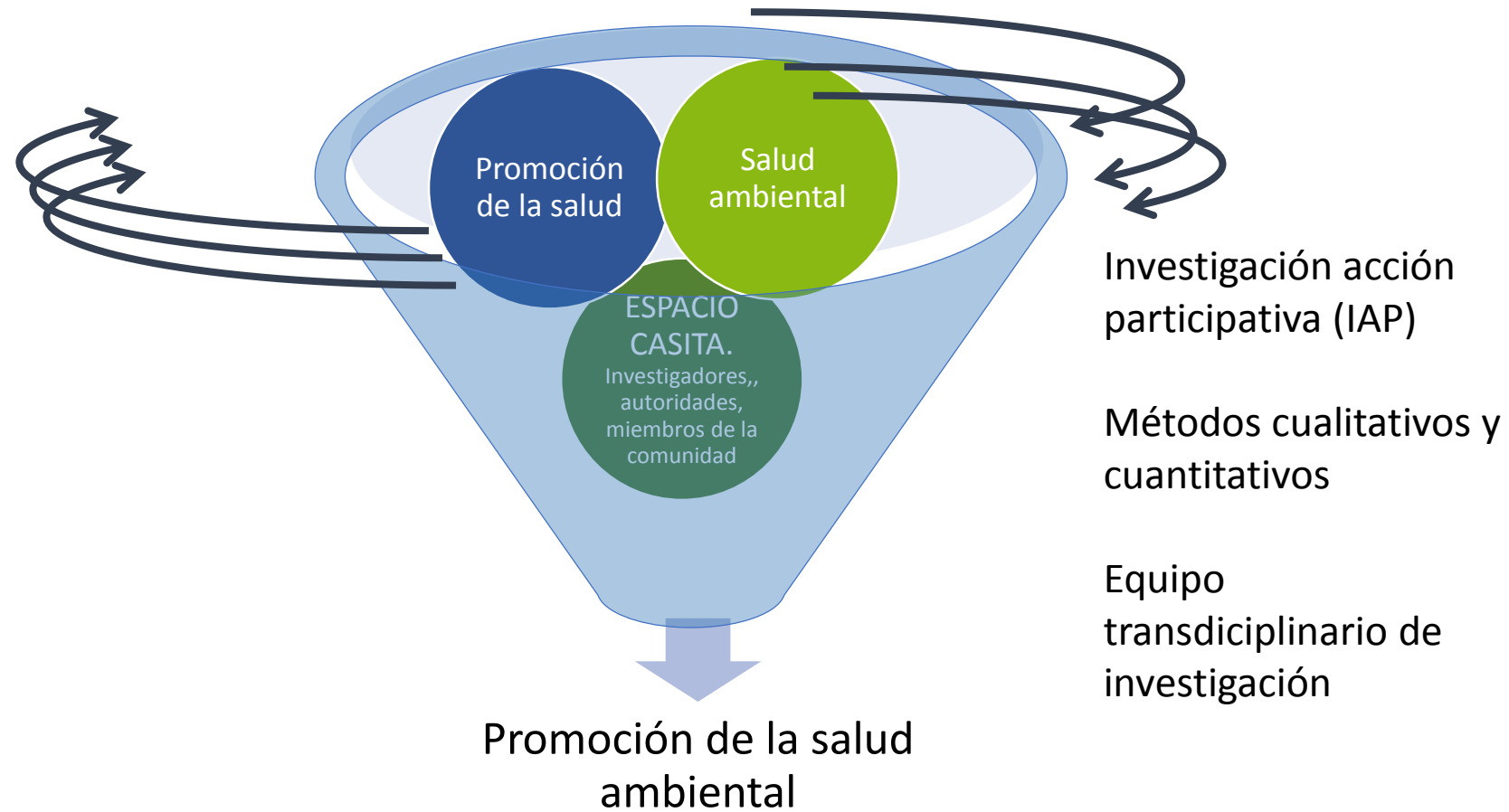


Fuente: adaptado de O’Neill y Cardinal (1994) y de O’Neill y Stirling (2006).

Modelo conceptual para la promoción de la salud ambiental



Estrategia de promoción de la salud ambiental



Alamo-Hernandez U, Riojas-Rodriguez H, Baltazar-Reyes MC, O'Neill M: **Promoción de la salud ambiental: acercamiento de dos campos. El caso de Mexico.** *Glob Health Promot* 2014, **21**(3):80-88.



PROYECTO CASITA



Instituto Nacional
de Salud Pública



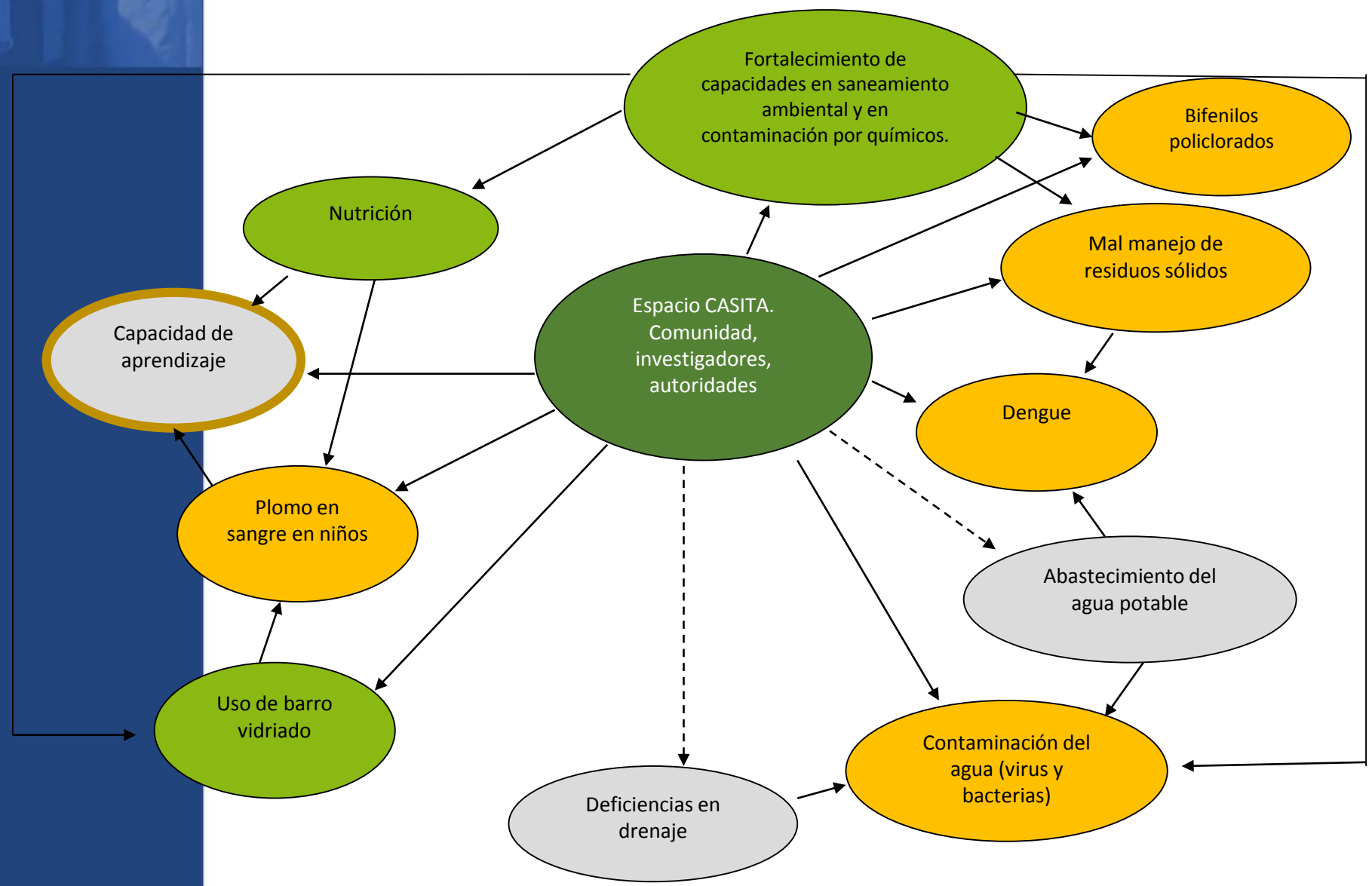
NIVEL LOCAL Y REGIONAL

Estudio de caso, Alpuyeca
Proyecto CASITA

(Centro de Apoyo para Salud Infantil y Tópicos
Ambientales)

PROYECTO CASITA UN ENFOQUE INTEGRAL.

Componentes abordados:



El enfoque integral del proyecto CASITA implica el no abordar los problemas de salud ambiental de manera aislada. Problemas interconectados, acciones que impactan varios componentes.

El espacio CASITA es el eje integrador de actores, sectores, disciplinas y diferentes tipos de saberes





**CREACION DEL ESPACIO DE
COLABORACION, EDUCACIÓN,
CAPACITACIÓN**

“CASITA”

**Centro de apoyo para salud integral y tópicos
ambientales**

ETAPA 1

**DIAGNOSTICO Y PRIORIZACIÓN DE PROBLEMAS DE SALUD
AMBIENTAL**

Causas y factores determinantes

ETAPA 2

PROPUESTA DE INTERVENCIONES


ETAPA 3

**EVALUACION Y VIGILANCIA. Indicadores ambientales, comunitarios,
sanitarios**

Divulgación de resultados

INVESTIGACIÓN ACCIÓN PARTICIPATIVA: Investigación, acción y educación (capacitación)

Objetivo general



Desarrollar una estrategia para la identificación atención y prevención de riesgos ambientales para la salud (contaminantes químicos y biológicos)

ENFOQUE ECOSALUD

- Participación
- Transdisciplinariedad
- Equidad

Estrategia integral y participativa para el control y prevención del dengue (y buen manejo de residuos sólidos).

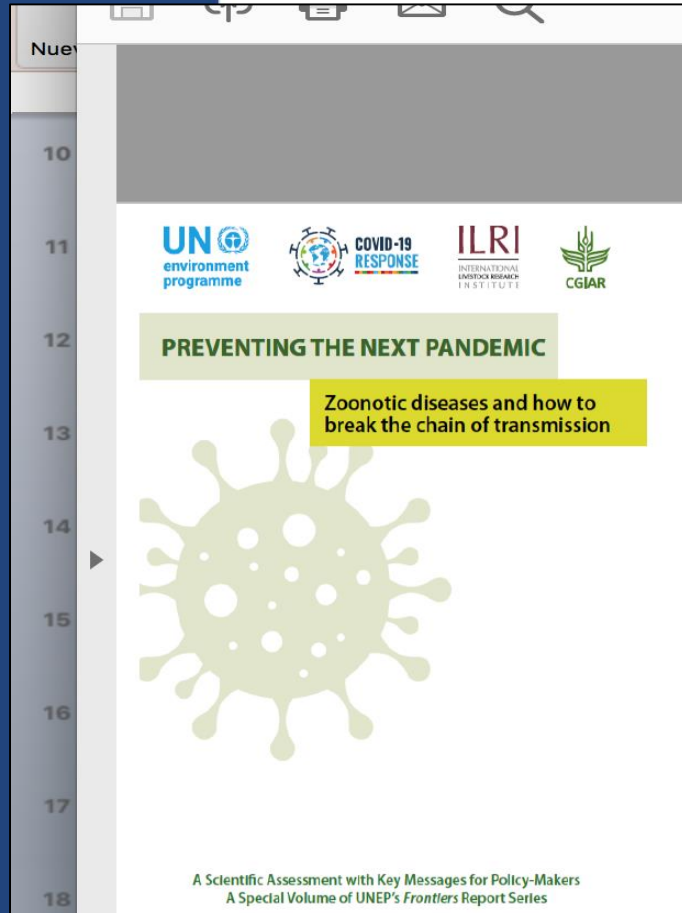
- La comunidad jugó un rol activo, ayudó a definir y priorizar las actividades.
- Participantes: ayuntamiento, ayudantía, escuelas primarias, secundarias, líderes comunitarios, grupos organizados, INSP, comunidad.

10 líderes
40 taxistas
50 ejidatarios
350 padres de familia
30 maestros primaria
19 maestros secundaria
949 Alumnos primaria
480 Alumnos secundaria



Desfile contra el dengue

PROMOCIÓN DE LA SALUD EN LA PANDEMIA



Siete factores que contribuyen a nuevas enfermedades zoonóticas

1. Incremento en la demanda de proteína animal
2. Intensificación no sostenible de la agricultura
3. Incremento en el uso y explotación de especies salvajes
4. Utilización no sustentable de recursos naturales ligados a la urbanización, uso de suelo e industria extractiva
5. Incremento en la transportación y viajes
6. Cambios en el abastecimiento de alimentos
7. Cambio climático

LA PANDEMIA OBLIGA A REPENSAR LA PS

- A nivel local
 - Modificar los factores que están generando vulnerabilidades (obesidad, diabetes) Sindemia
 - Incrementar las facultades de las personas y organizaciones en el control de su salud y los factores de riesgo
 - Los modelos, estrategias y ejemplos de casos de acción comunitaria y empoderamiento exitosos documentados por investigadores y profesionales de la promoción de la salud a lo largo de los años pueden brindar orientación a las comunidades que enfrentan el desafío de la pandemia COVID-19.
 - Contar con la mejor y más actualizada información que permita tomar decisiones (infodemia)
 - Las autoridades deben tener eso en cuenta al informar al público sobre el COVID-19 y adaptar la información a las necesidades de alfabetización de las personas a las que quieren llegar. Eso significa que la respuesta a la pandemia debe verse a través de una lente de equidad.
 - Por lo tanto, la coordinación de mensajes clave entre el sector de la salud y otros sectores es necesaria en las respuestas a una pandemia.

LA PANDEMIA OBLIGA A REPENSAR LA PS

- A Nivel Nacional y global
 - Promover ambientes nacionales y globales saludables
 - Repensar la relación con los ecosistemas
 - La promoción de la salud nunca ha prestado mucha atención a las causas zoonóticas de la salud humana, pero la crisis actual sugiere que tal vez debería. Un buen punto de partida sería adoptar el concepto de "Una sola salud". Después de todo, la naturaleza colaborativa, multisectorial y transdisciplinaria del enfoque de Una sola salud es muy similar a los principios y estrategias de promoción de la salud.
 - Modificar las formas de producción y consumo de energía

¿COMO SE HACE PROMOCION DE LA SALUD PARA PREVENIR PANDEMIAS?

- Se hacen **visibles las causas estructurales que generan las pandemias** y que no tienen mucho que ver con el sector salud (**Las relaciones entre las sociedades humanas y los ecosistemas**)
- Mayor énfasis sobre el tema de **salud en todas las políticas**
- Generar sistemas de producción y consumo de alimentos más sustentables

COMENTARIOS FINALES

- En el contexto de la pandemia, el tema de promoción de la salud se redimensiona considerando los factores de la globalización que intervienen en ella.
- La salud de los ecosistemas y la salud humana están indisolublemente vinculados: Cuidar los ecosistemas es promover la salud a largo plazo
- La PS requiere del conocimiento transdisciplinariamente generado e intersectorialidad aplicados para la generación de intervenciones, políticas y programas



Manifiesto de la OMS a favor de una recuperación saludable de la COVID-19

[English](#) [العربية](#) [中文](#) [Français](#) [Русский](#)

[🌐](#) [✉️](#) [f](#) [🐦](#) [+](#)

- Proteger y preservar la fuente de la salud humana: la naturaleza.
- Invertir en servicios esenciales, desde agua y saneamiento hasta energías no contaminantes en los centros de salud.
- Asegurar una transición energética rápida en pro de la salud.
- Dejar de utilizar el dinero de los contribuyentes para financiar la contaminación.
- Promover sistemas alimentarios sanos y sostenibles.
- Construir ciudades sanas y habitables.

Solving problems of this nature requires participatory approaches cutting across traditional sectorial, disciplinary and community boundaries. Work must be developed utilizing integrated proposals with analyses that take account of several dimensions. (Alamo et al 2019)

Gracias
hriojas@insp.mx