



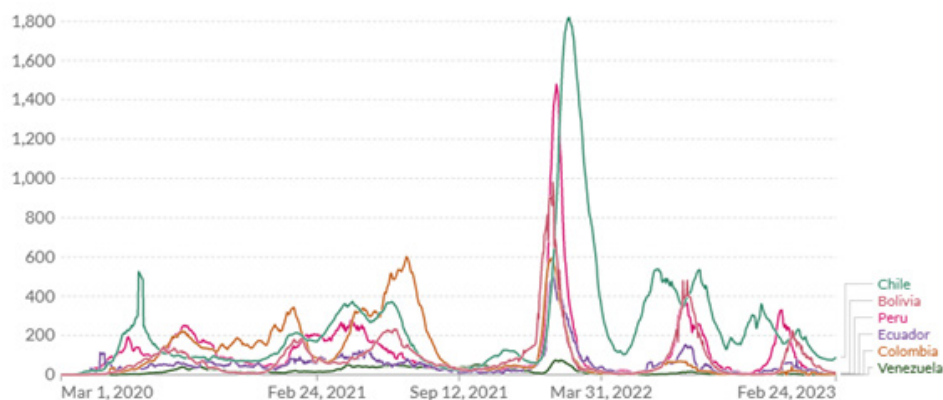
## Reunión de autoridades nacionales de Salud de la región Andina

El 24 de febrero se realizó la reunión N°22 con autoridades nacionales de Salud de los países andinos. Dicho encuentro inició con el saludo de la Dra. Rosa Bertha Gutiérrez Palomino, ministra de Salud del Perú, quien asumió la presidencia pro tempore en la XL Reunión de Ministros de Salud del Área Andina (25 de noviembre de 2022). Las autoridades expresaron que continúa el descenso de los casos de COVID-19 y su preocupación por los casos de COVID prolongado.

### ◆ COVID prolongado

El COVID prolongado se define como signos, síntomas y afecciones que continúan o se desarrollan después del COVID-19 inicial. Los signos, síntomas y condiciones están presentes cuatro semanas o más después de la fase inicial de la infección. Puede ser multisistémico y presentarse como una reaparición de la enfermedad (recidiva): patrón remitente y progresión o empeoramiento con el tiempo, con la posibilidad de

### NUEVOS CASOS CONFIRMADOS DIARIOS DE COVID-19 POR MILLÓN DE PERSONAS EN LOS PAÍSES ANDINOS



Fuente: ORAS-CONHU. 24 de febrero de 2023. Con base en los datos de los ministerios de Salud andinos y Our World in Data.

eventos graves y potencialmente mortales incluso meses o años después de la infección (CDC, 2022)<sup>1</sup>.

Se hizo un análisis de los estudios, planes y documentos técnicos realizados en los países y se concluyó: la mejor

forma de prevenir las afecciones posteriores al COVID-19 es protegerse y proteger a las demás personas para evitar infectarse<sup>2</sup>.

Se estableció la prioridad de mantener las reuniones técnicas lideradas por el

<sup>1</sup> Véase: Centros para el Control y la Prevención de Enfermedades. Afecciones persistentes al COVID-19 y afecciones posteriores al COVID-19. Disponible en: <https://espanol.cdc.gov/coronavirus/2019-ncov/long-term-effects/index.html>.

<sup>2</sup> Véase: Manejo clínico de COVID-19: guía de vida. Disponible en: <https://app.magicapp.org/#/guideline/j1WBYN>.



## Síntomas del COVID-19 prolongado

### Síntomas generales

- Cansancio o fatiga.
- Síntomas que empeoran después de un esfuerzo mental o físico.
- Fiebre.

### Síntomas neurológicos

- Dificultad para pensar o concentrarse (a veces denominada "neblina mental").
- Dolor de cabeza.
- Problemas para dormir.
- Mareos (desvanecimiento) al ponerse de pie.
- Sensación de hormigueo.
- Alteraciones del gusto o el olfato.
- Depresión o ansiedad.

### Síntomas digestivos

- Diarrea.
- Dolor estomacal.

### Síntomas respiratorios y cardíacos

- Dificultad para respirar o falta de aire.
- Tos.
- Dolor de pecho.
- Corazón que late rápido o muy fuerte (conocido como palpitaciones).

### Otros síntomas

- Dolor muscular o en las articulaciones.
- Sarpullido.
- Cambios en los ciclos menstruales.

Las personas con afecciones posteriores al COVID-19 pueden tener síntomas difíciles de explicar y manejar.

Los efectos multiorgánicos pueden afectar a varios órganos: corazón, pulmones, riñones, piel y cerebro.

Fuente: CDC, 2022. Disponible en <https://espanol.cdc.gov/coronavirus/2019-ncov/long-term-effects/index.html>

ORAS-CONHU para el análisis del COVID prolongado, cursos y desarrollo de investigaciones en los países andinos.

### ◆ Sostenibilidad de proyectos

Las autoridades presentaron los avances, las estrategias y compromisos para la sostenibilidad de los proyectos gestionados por el ORAS-CONHU:

◆ Fortalecimiento del diagnóstico de laboratorio de Tuberculosis en las Américas. 2020-2023.

◆ Eliminar la hepatitis en la región Andina.

Cada país debe asumir:

◆ El costo de las funciones de sus laboratorios.

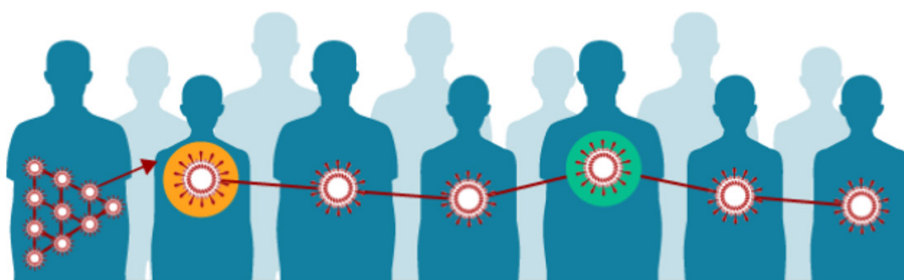
◆ La implementación de los métodos diagnósticos recomendados por la Organización Mundial de la Salud (OMS).

◆ La mejora de los sistemas de información.

◆ El mantenimiento de equipos.

◆ La mejora de la calidad.

Es fundamental lograr el presupuesto adecuado, fortalecer el intercambio de experiencias y los procesos de negociación conjunta de precios.



**PARTICIPANTES**

**MINISTERIO DE SALUD DE PERÚ**

**Rosa Bertha Gutiérrez.** Ministra de Salud.

**Sonia Hilser.** Ejecutiva adjunta. Oficina General de Cooperación Técnica.

**César Munayco.** Director. Dirección de Vigilancia de la Salud del Centro Nacional de Epidemiología, Prevención y Control de Enfermedades.

**Carlos Manuel Benites.** Director Ejecutivo de Prevención y Control de VIH-SIDA, Enfermedades de Transmisión Sexual y Hepatitis.

**Henry Hermes Hernández.** Profesional de la Dirección de Prevención y control de Tuberculosis.

**MINISTERIO DE SALUD Y DEPORTE DE BOLIVIA**

**Néstor Freddy Armijo.** Director general de Epidemiología.

**Helga Laura Alvarado.** Jefa de Laboratorio de Tuberculosis (INLASA).

**Freddy Flores.** Responsable de Vigilancia de COVID-19.

**MINISTERIO DE SALUD DE CHILE**

**Fernando González.** Subsecretario de Salud Pública.

**Patricia Cerda.** Jefa subrogante de Epidemiología.

**Nadia Escobar.** Jefa del Programa Nacional de Tuberculosis.

**Andrea Peña.** Jefa de Hepatitis.

**Katherina Hrzic.** Departamento de Rehabilitación y Discapacidad.

**José Luis Duran.** Oficina de Cooperación y Asuntos Internacionales.

**MINISTERIO DE SALUD Y PROTECCIÓN SOCIAL DE COLOMBIA**

**William Robles.** Subdirector de Enfermedades Transmisibles de la Dirección de Promoción y Prevención.

**Cielo Yaneth Ríos.** Profesional especializado. Dirección de Hepatitis.

**Oscar Andrés Cruz.** Referente del Programa Nacional de Prevención y Control de la TB.

**María Alejandra Medina.** Oficina de Cooperación y Relaciones Internacionales.

**MINISTERIO DE SALUD PÚBLICA DE ECUADOR**

**Edison Javier Ligña.** Director Nacional de Estrategias de Prevención y Control para Enfermedades Trasmisibles.

**Carlos Vinicio Chiluisa.** Director Nacional de Vigilancia Epidemiológica.

**Karol Sandoval. Especialista.** Dirección Nacional de Primer Nivel de Atención en Salud.

**Gabriela Yerovi.** Responsable de la Estrategia Nacional VIH/Sida.

**ORGANISMO ANDINO DE SALUD - CONVENIO HIPÓLITO UNANUE.**

**María del Carmen Calle.** Secretaria ejecutiva.

**Marisela Mallqui.** Secretaria adjunta.

**Todo el equipo técnico.**



**Trabajo con los comités andinos, subcomités y grupos del ORAS-CONHU**

**E**n febrero el trabajo con el comité técnico de coordinación, los comités andinos, subcomités, grupos, la Mesa Andina Intersectorial y la red de comunicadores se centró en identificar las prioridades para el 2023, culminar estudios, avanzar en la elaboración de políticas andinas y en el Plan estratégico del ORAS-CONHU 2023-2030. ►

