

El desafío social en tiempos del COVID-19

3 de septiembre de 2020

Simone Cecchini

Oficial a cargo, División de Desarrollo Social
Comisión Económica para América Latina y el Caribe (CEPAL)

Webinar

Grandes Desafíos Sociales y Económicos en Tiempos del COVID-19

Organismo Andino de Salud



NACIONES UNIDAS

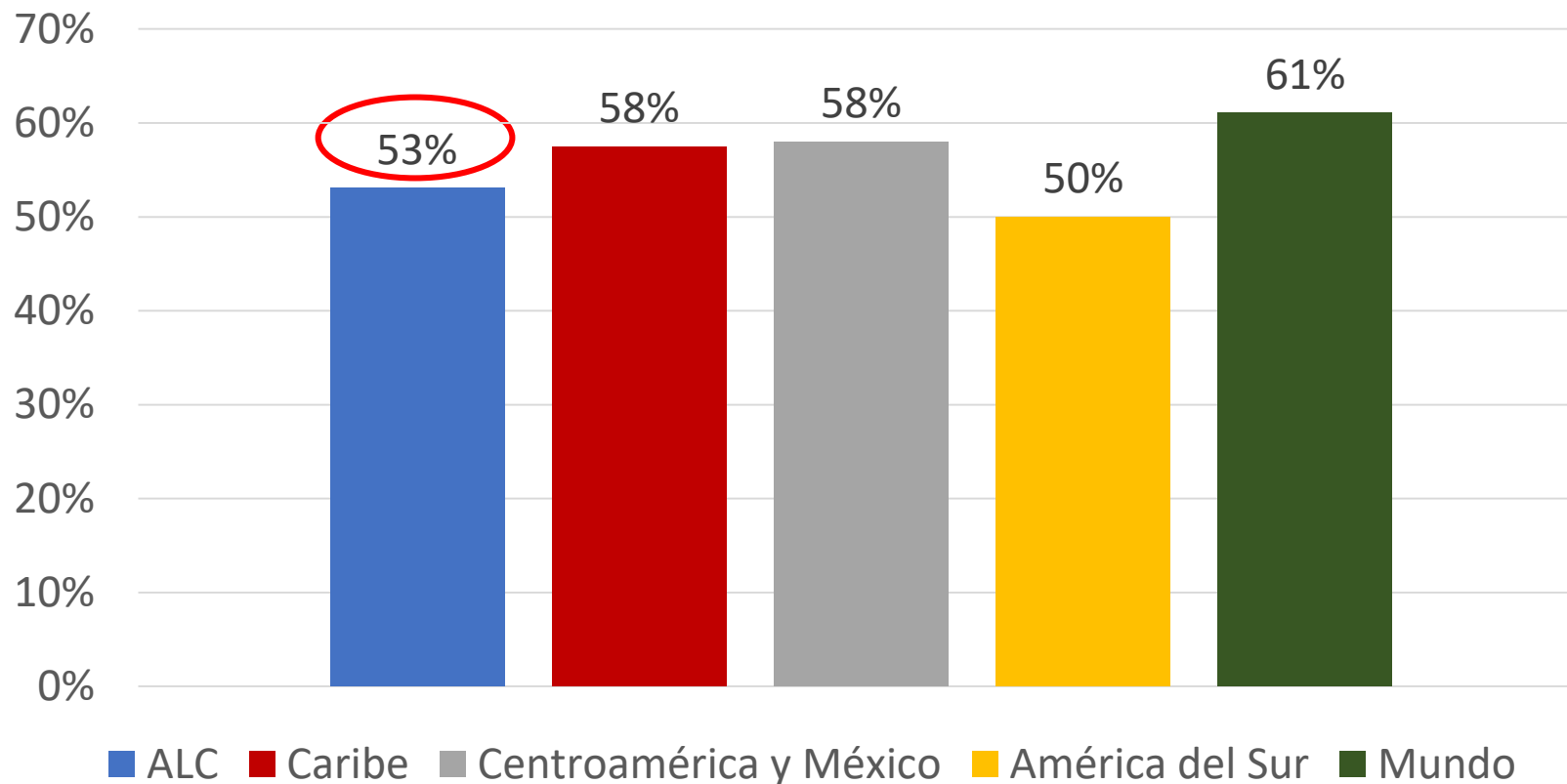
CEPAL



Observatorio COVID-19
en América Latina y el Caribe
Impacto económico y social

En América Latina más de la mitad de la población económicamente activa no tiene protección laboral, ni de salud, ni pensiones

MUNDO Y AMÉRICA LATINA Y EL CARIBE: EMPLEO INFORMAL
(EN PORCENTAJES)

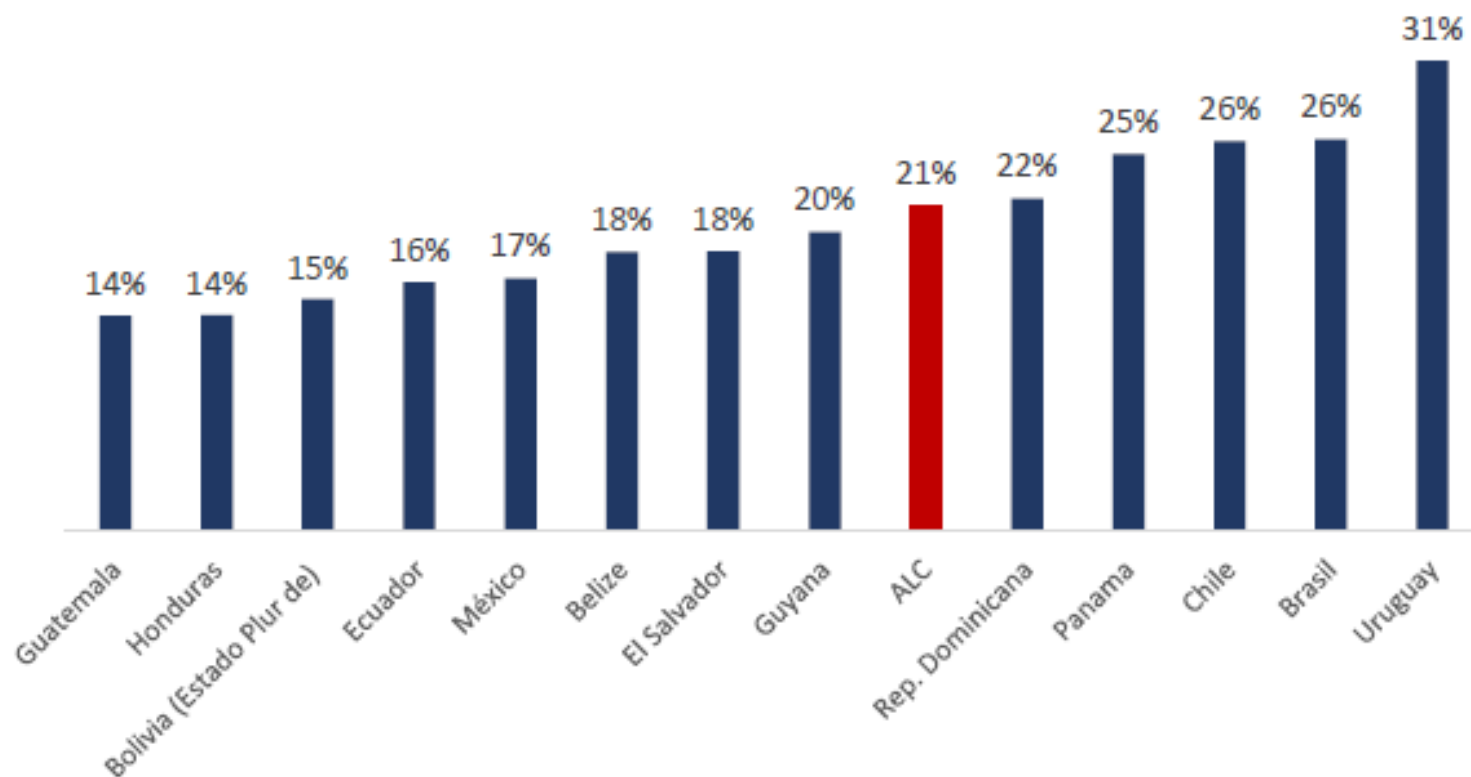


- Trabajadores remunerados que no están registrados, regulados o protegidos por marcos legales o normativos

Fuente: OIT.

Solo el 21,3% de los ocupados se desempeña en actividades que pueden hacerse vía teletrabajo

AMÉRICA LATINA Y EL CARIBE: PORCENTAJE DE OCUPADOS QUE PUEDEN TELETRABAJAR, 2018

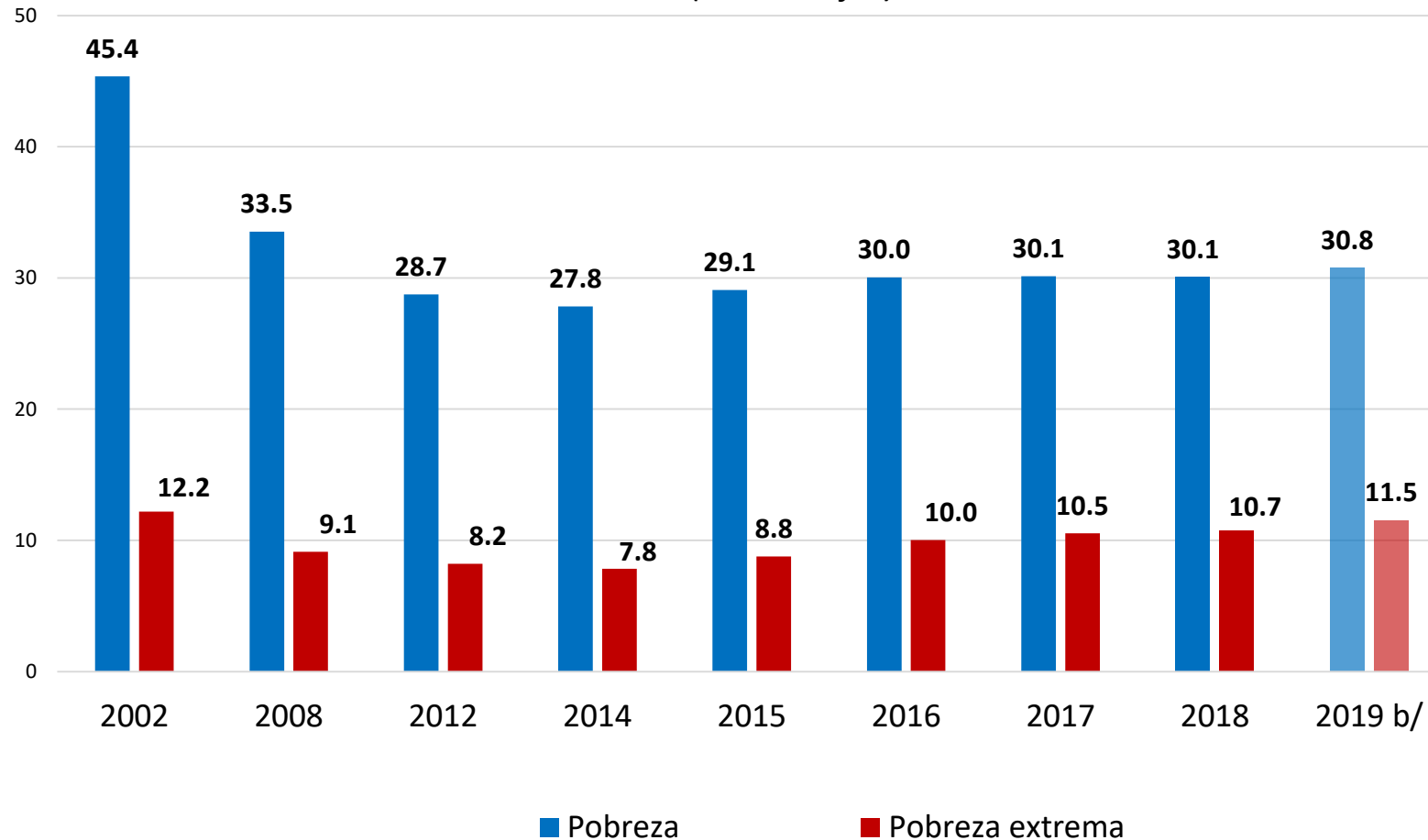


- En Europa y Estados Unidos, casi el 40% de los trabajadores puede trabajar desde su hogar
- El potencial de trabajadores que puede teletrabajar es condicionado por los altos niveles de informalidad

Fuente: CEPAL, sobre la base de los datos de las encuestas de hogares (BADEHOG) y Dingel y Neiman (2020). México, Chile, El Salvador, Ecuador y República Dominicana se estiman sobre las clasificaciones ocupacionales nacionales a 4 dígitos. Los demás países se estiman sobre la base de las clasificaciones ocupacionales de la OIT a 2 dígitos. Datos 2018 o último año disponible.

Antes de la pandemia, América Latina ya experimentaba tendencias preocupantes. La pobreza y la pobreza extrema aumentaban desde 2015

AMÉRICA LATINA: TASA DE POBREZA Y POBREZA EXTREMA, 2002-2019 a/
(Porcentajes)



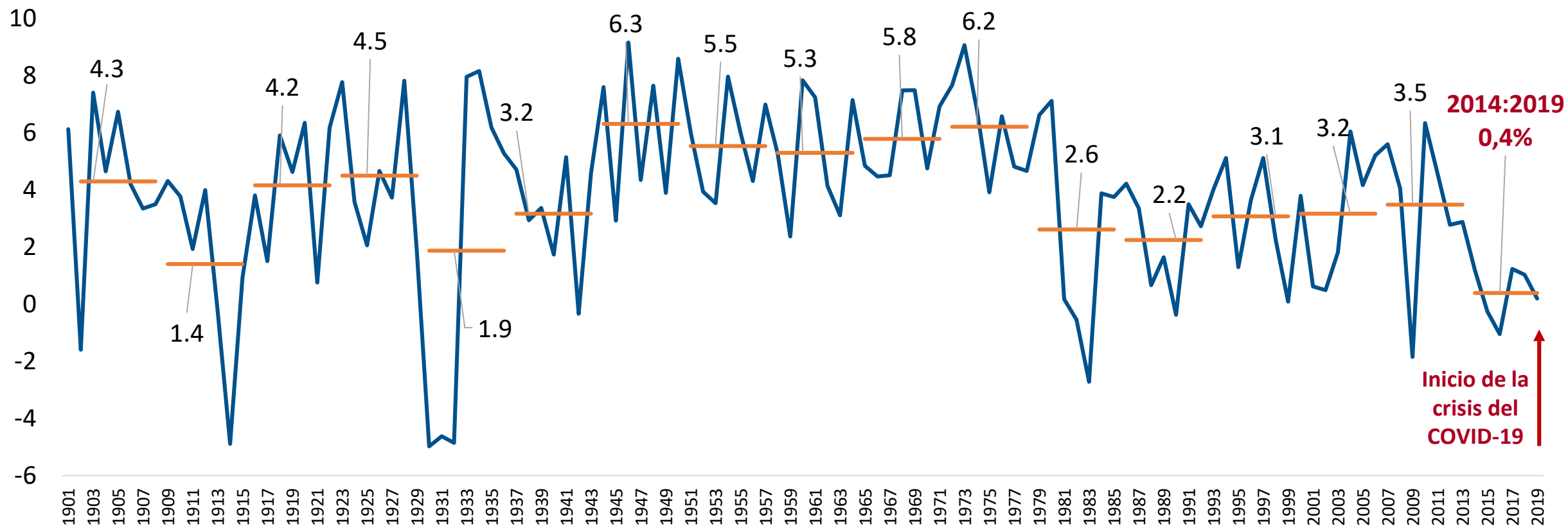
Fuente: CEPAL, sobre la base del Banco de Datos de Encuestas de Hogares (BADEHOG)

^a Promedio ponderado de los siguientes países: Argentina, Bolivia (Estado Plurinacional de), Brasil, Chile, Colombia, Costa Rica, Ecuador, El Salvador, Guatemala, Honduras, México, Nicaragua, Panamá, Paraguay, Perú, República Dominicana, Uruguay y Venezuela (República Bolivariana de).

^b Los valores para 2019 corresponden a proyecciones.

La región llevaba siete años de bajo crecimiento económico

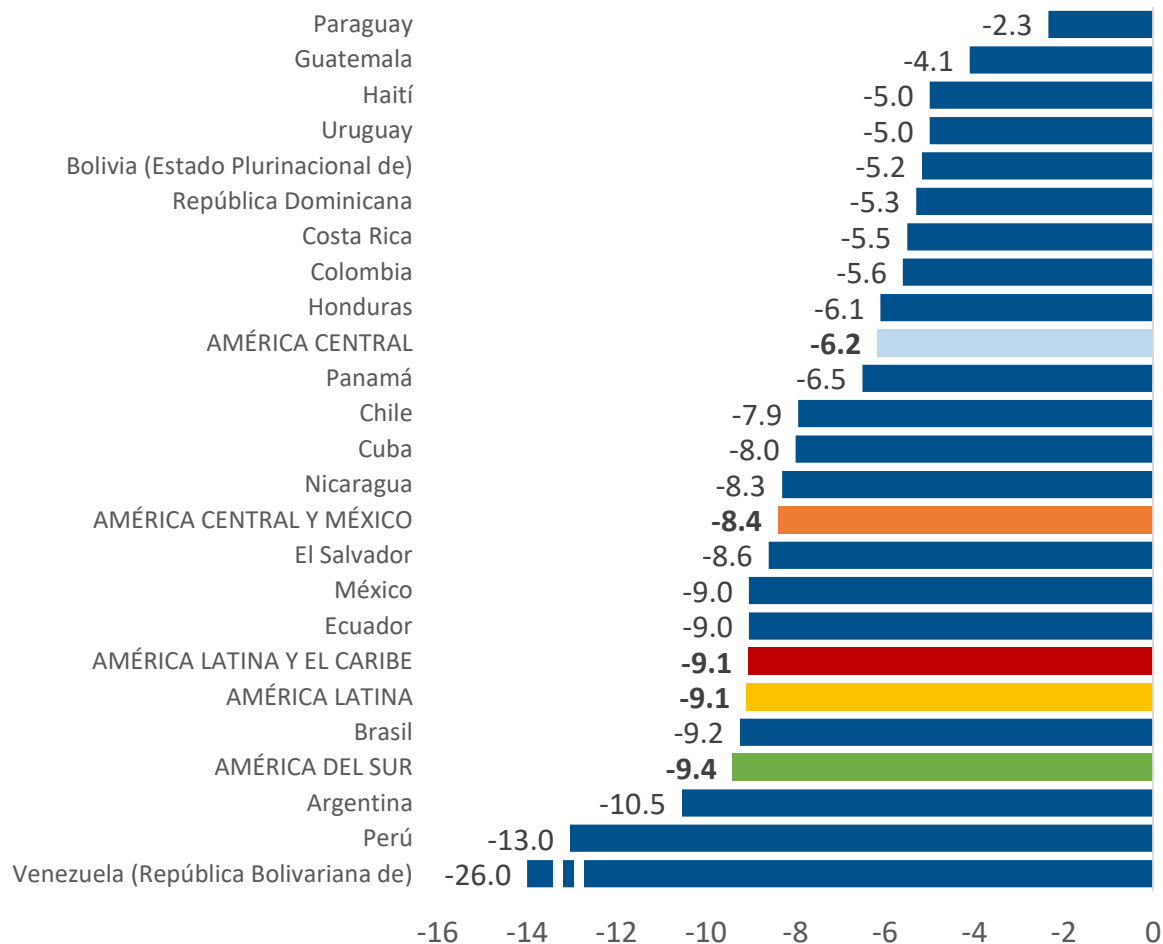
AMÉRICA LATINA: TASA DE VARIACIÓN DEL PIB, PROMEDIO POR SEPTENIOS, 1901 A 2019
(En porcentajes)



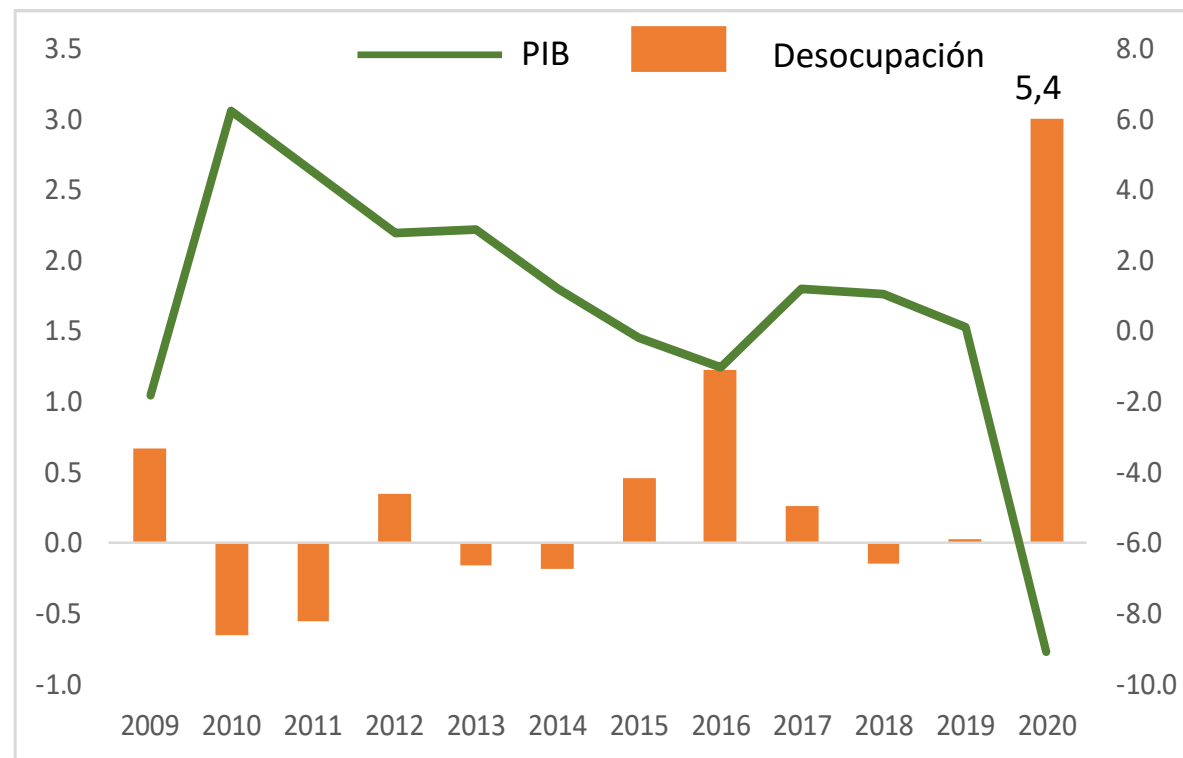
Fuente: Comisión Económica para América Latina y el Caribe (CEPAL) sobre la base de datos de Maddison

El PIB de América Latina y el Caribe caerá 9,1% en 2020. La desocupación aumentará en 18 millones de personas, afectando a 44 millones

AMÉRICA LATINA: PROYECCION DE LA TASA DE VARIACIÓN DEL PIB, 2020^a
(En porcentajes)



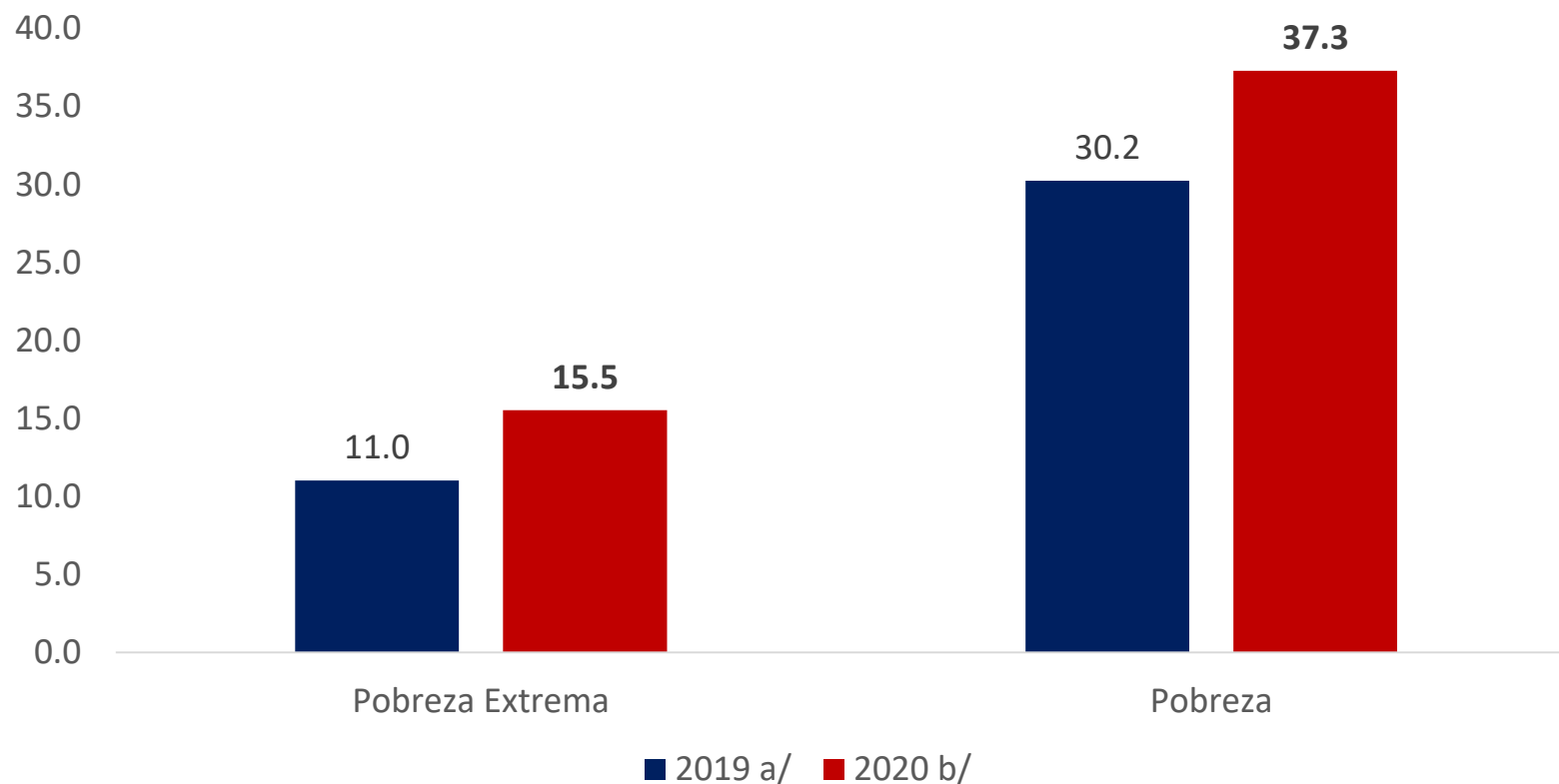
AMÉRICA LATINA: CRECIMIENTO DEL PIB Y VARIACIÓN DE LA TASA DE DESOCUPACION
(En puntos porcentuales)



Aumento de 5,4 puntos porcentuales en la tasa de desocupación en 2020 (13,5%) respecto a 2019 (8,1%)

La tasa de pobreza llegaría a 37,3% y la de pobreza extrema a 15,5%

AMÉRICA LATINA (18 PAÍSES): PROYECCIÓN DE LA POBLACIÓN EN SITUACIÓN DE POBREZA EN 2020
(PORCENTAJES)



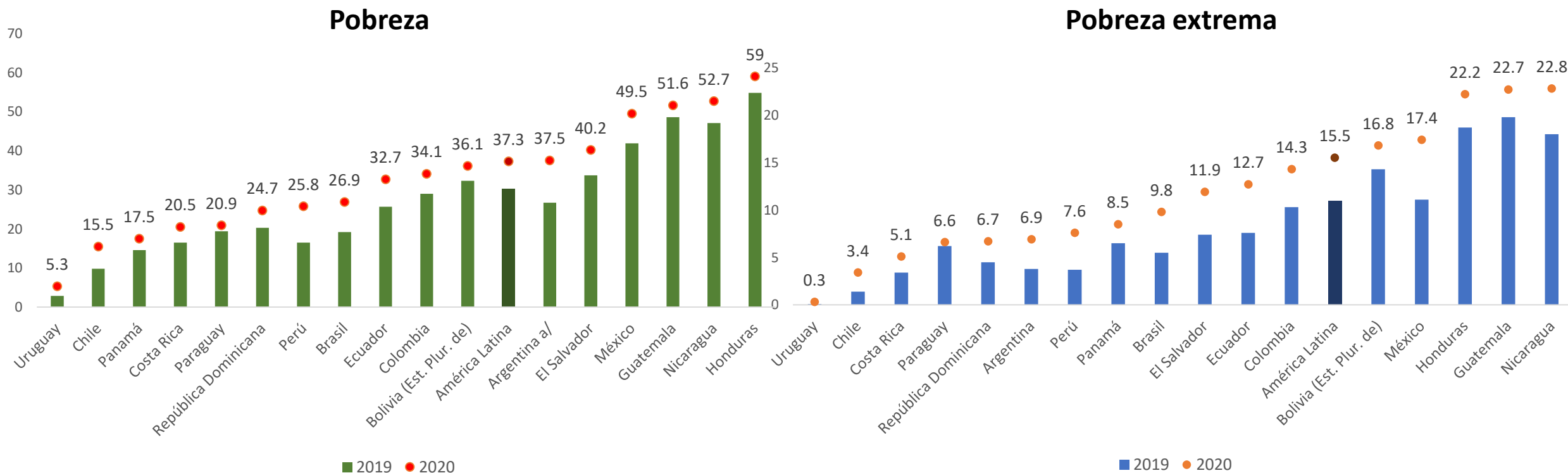
- La pobreza aumentará de 186 a **231** millones de personas
- La pobreza extrema de 68 a **96** millones de personas

Fuente: CEPAL, sobre la base del Banco de Datos de Encuestas de Hogares (BADEHOG).

Notas: a/ Proyecciones. b/ Proyecciones preliminares basadas en supuestos de impacto sobre el empleo y los ingresos laborales para los distintos sectores productivos.

Proyección de la pobreza y la pobreza extrema en 2020

AMÉRICA LATINA (17 PAÍSES): PROYECCIÓN DE LA POBLACIÓN EN SITUACIÓN DE POBREZA Y POBREZA EXTREMA EN 2020 ^{b c}
(Porcentajes)



Fuente: CEPAL, sobre la base del Banco de Datos de Encuestas de Hogares (BADEHOG).

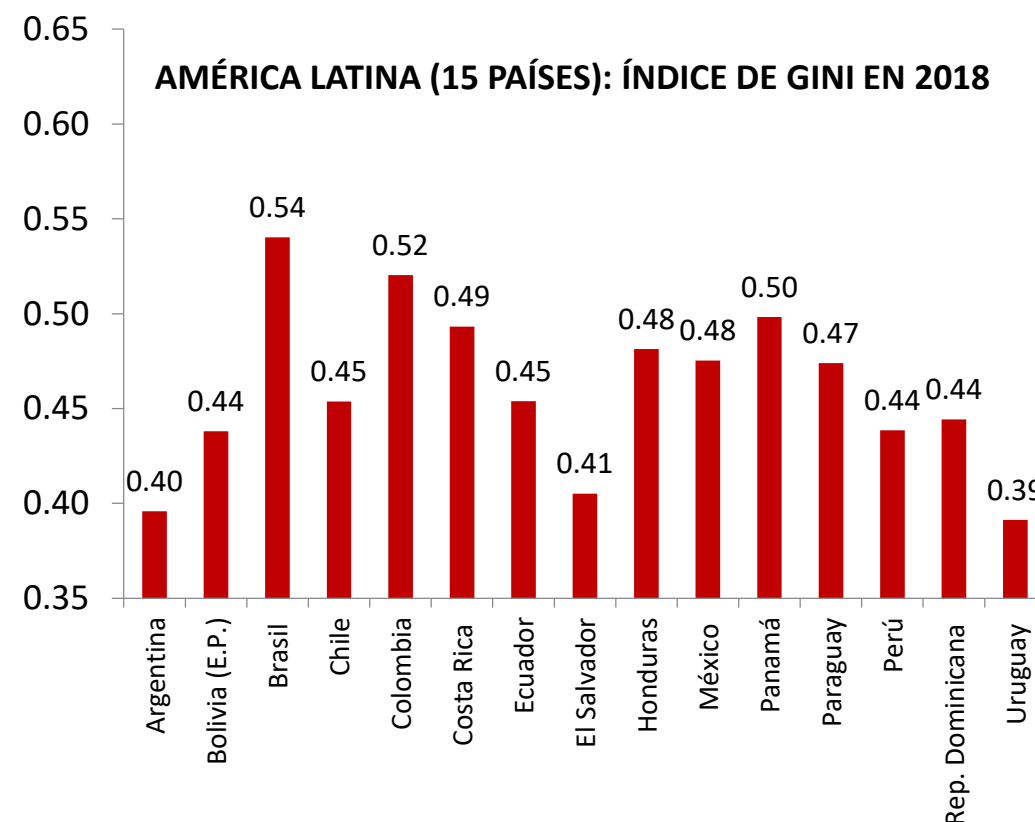
Notas: a/ Área urbana. b/ Proyecciones. c/ Proyecciones preliminares basadas en supuestos de impacto sobre el empleo y los ingresos laborales para los distintos sectores productivos.

Se agudiza la desigualdad de la distribución del ingreso en todos los países

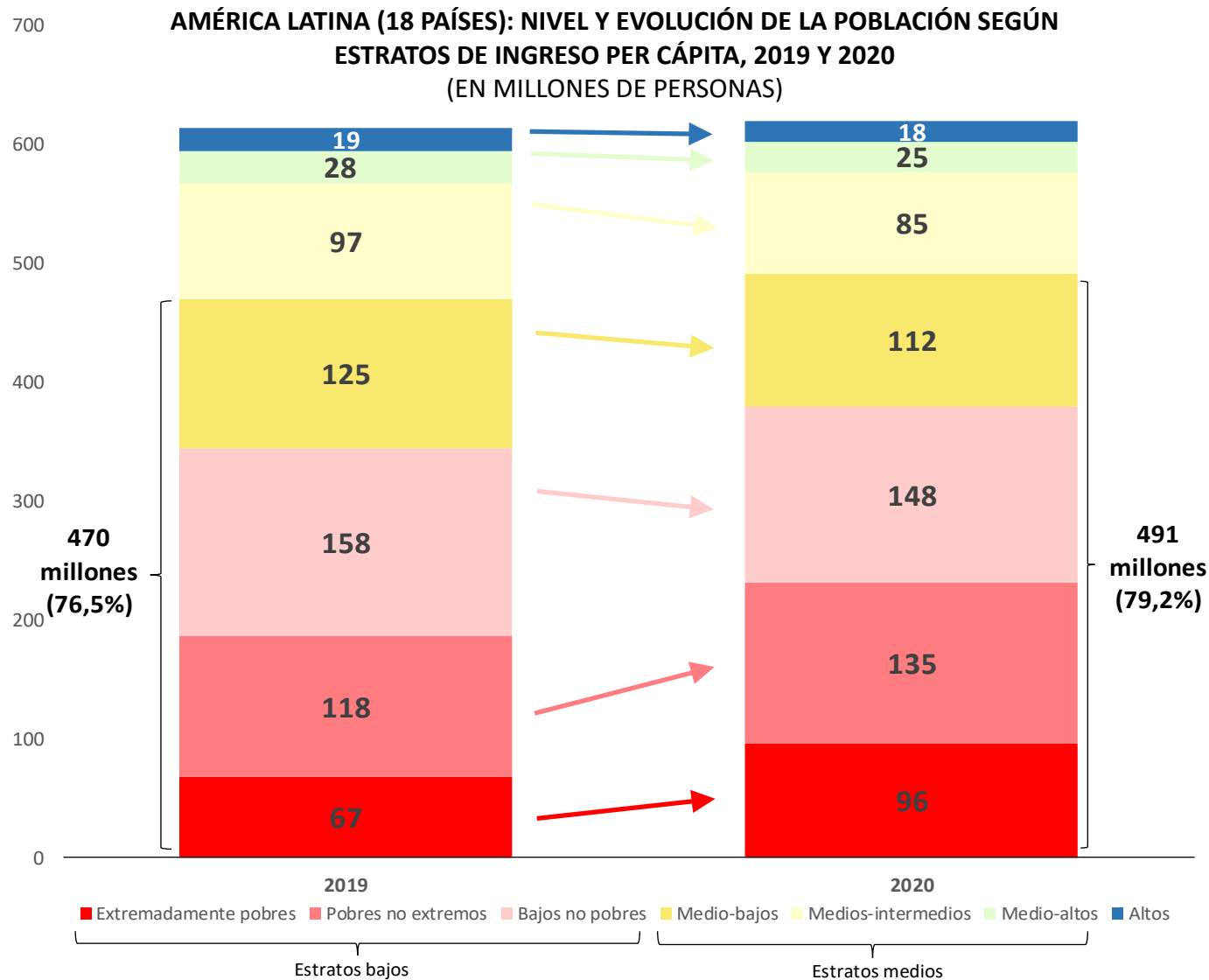
AMÉRICA LATINA (17 PAÍSES): VARIACIÓN PROYECTADA DEL ÍNDICE DE GINI EN 2020

Entre 1.0% y 1.9%	Guatemala Paraguay
Entre 2.0% y 2.9%	Honduras Nicaragua
Entre 3.0% y 3.9%	Bolivia Costa Rica Panamá República Dominicana
Entre 4.0% y 4.9%	Colombia Uruguay
Entre 5.0% y 5.9%	Brasil Chile El Salvador México
6.0% y más	Argentina Ecuador Perú

- El índice de Gini de la región se incrementaría en 4,9 puntos porcentuales de 2019 a 2020
- El incremento varía según país, entre el 1% y el 8%



Desempleo y pobreza reflejan la inseguridad económica y la vulnerabilidad ante la pérdida de ingresos laborales



- En 2020, 491 millones de personas (79% de la población) viven con ingresos hasta 3 líneas de pobreza
- Fuerte deterioro en los estratos medios
- Más de 37,5 millones de personas que pertenecían a estratos bajos no pobres en 2019 (entre 1 y 1,8 líneas de pobreza per cápita) caerían en la pobreza y 4 millones en la extrema pobreza.

Efectos sanitarios y socioeconómicos diferentes según grupos de población y su capacidad de respuesta

- Imposibilidad de trabajar a distancia, hacinamiento y la falta de agua y saneamiento aumentan **riesgos de infección de los pobres y vulnerables**
- Mayor **riesgo de muerte para pobres y vulnerables** por enfermedades pulmonares, cardiovasculares y diabetes, y falta de acceso a atención médica
- Los **trabajadores informales** (con gran participación de **mujeres, jóvenes, indígenas, afrodescendientes y migrantes**) no pueden generar ingresos y carecen de ahorros para enfrentar la crisis y no caer en la pobreza
- Los primeros casos de COVID-19 se registraron en grupos y áreas urbanas con mayores ingresos, más recursos y mejores condiciones de salud
- **Los nuevos casos** se registran en **áreas de bajos ingresos**, más vulnerables económicamente y con menor acceso a servicios de salud
- **Para los pobres, las cuarentenas tienen peores consecuencias familiares, sociales y económicas:** son más difíciles de cumplir

Los diferentes efectos socioeconómicos reflejan la matriz de la desigualdad social

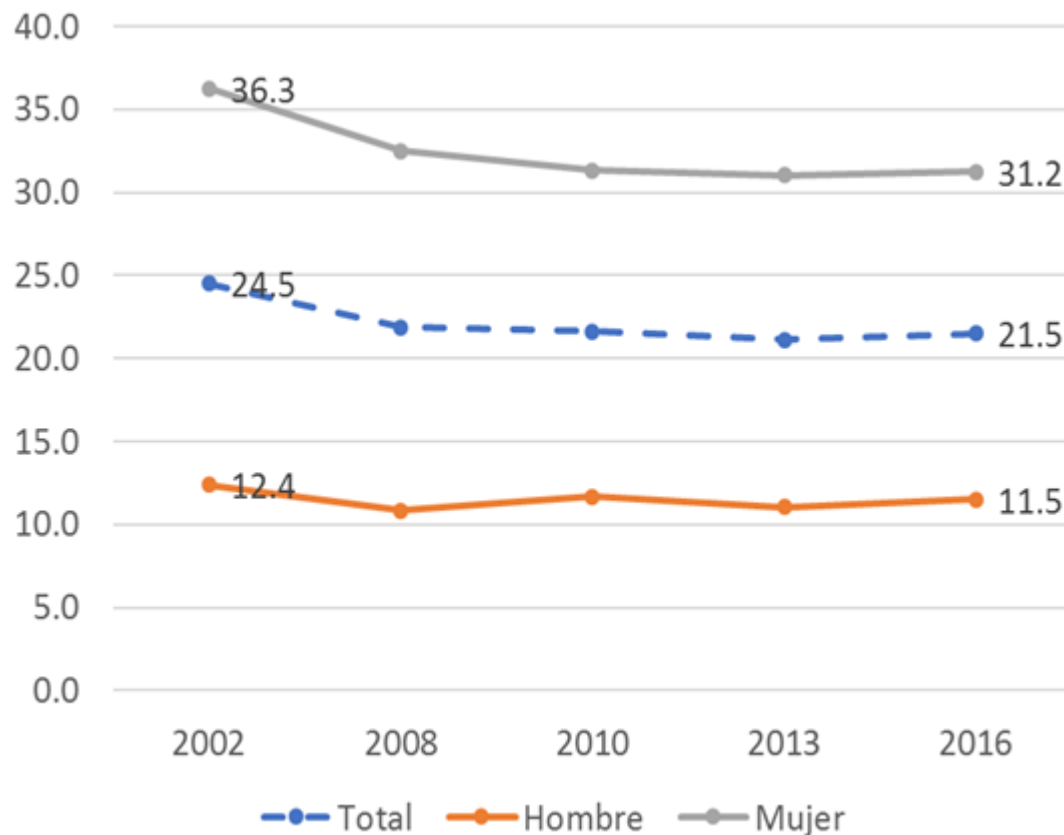
POBLACIONES MÁS AFECTADAS POR LOS IMPACTOS SOCIOECONÓMICOS DEL COVID-19

Poblaciones	Ámbitos en que incide la pandemia
<ul style="list-style-type: none">• Mujeres• Estratos de ingresos bajos y medio-bajos• Trabajadores informales• Trabajadoras domésticas remuneradas• Niños, niñas y adolescentes (NNA)• Jóvenes• Personas mayores• Población rural• Pueblos indígenas• Afrodescendientes• Personas con discapacidad• Migrantes• Personas en situación de calle	<ul style="list-style-type: none">• Salud física y mental• Nutrición• Educación• Ingresos laborales• Trabajo infantil• Acceso a servicios básicos (agua, saneamiento, electricidad, gas, tecnologías digitales)• Trabajo de cuidado no remunerado• Violencia intrafamiliar

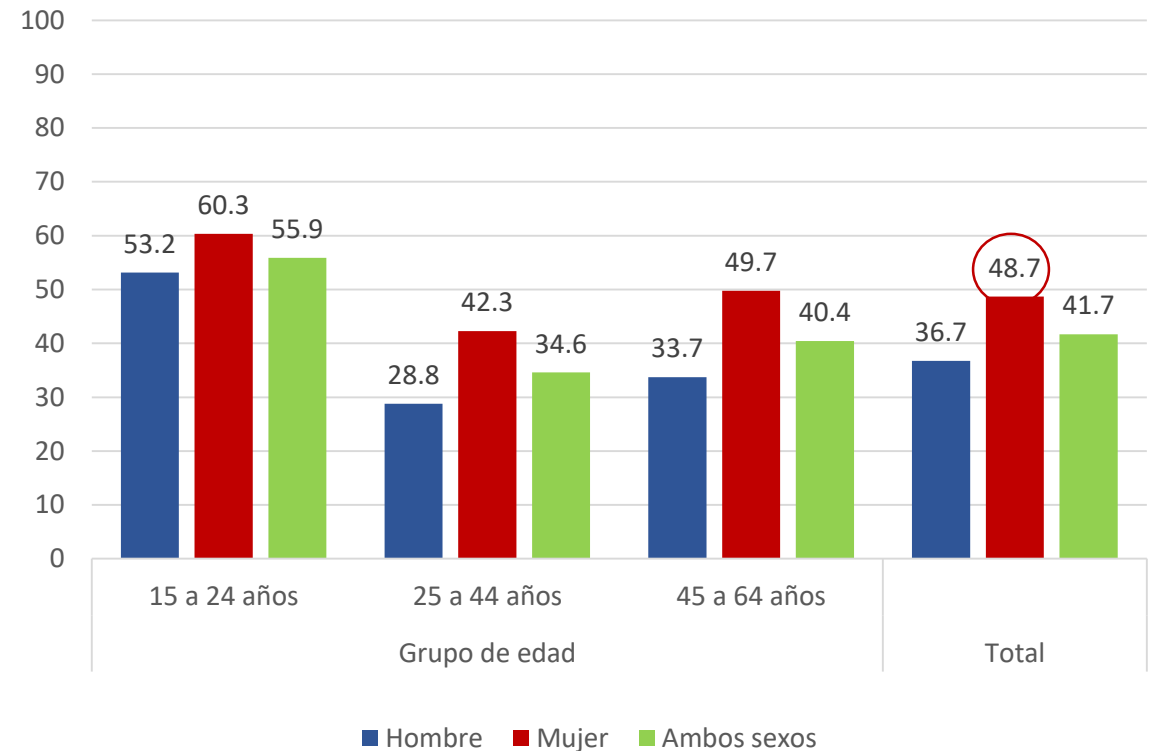
- **Desigualdades**, que se acumulan, potencian e interactúan, causan discriminaciones que implican diferencias en el ejercicio de los derechos
- En un contexto de confinamiento, aumenta el **trabajo doméstico no remunerado** y la **violencia** hacia **mujeres, niñas y adolescentes**
- Niños, niñas y adolescentes más pobres: **aumento** **trabajo infantil**

Las mujeres y los jóvenes enfrentan una situación de exclusión y discriminaciones en el mercado laboral

AMÉRICA LATINA (PROMEDIO SIMPLE 18 PAÍSES): JÓVENES (15 A 29 AÑOS) QUE NO ESTUDIAN NI ESTÁN OCUPADOS EN EL MERCADO LABORAL, SEGÚN SEXO Y AÑO
(En porcentajes)



AMÉRICA LATINA (18 PAÍSES) ^a: OCUPADOS DE 15 AÑOS Y MÁS, CUYOS INGRESOS LABORALES PROMEDIO SON INFERIORES AL SALARIO MÍNIMO NACIONAL POR SEXO Y TRAMO DE EDAD, ALREDEDOR DE 2016
(En porcentajes)

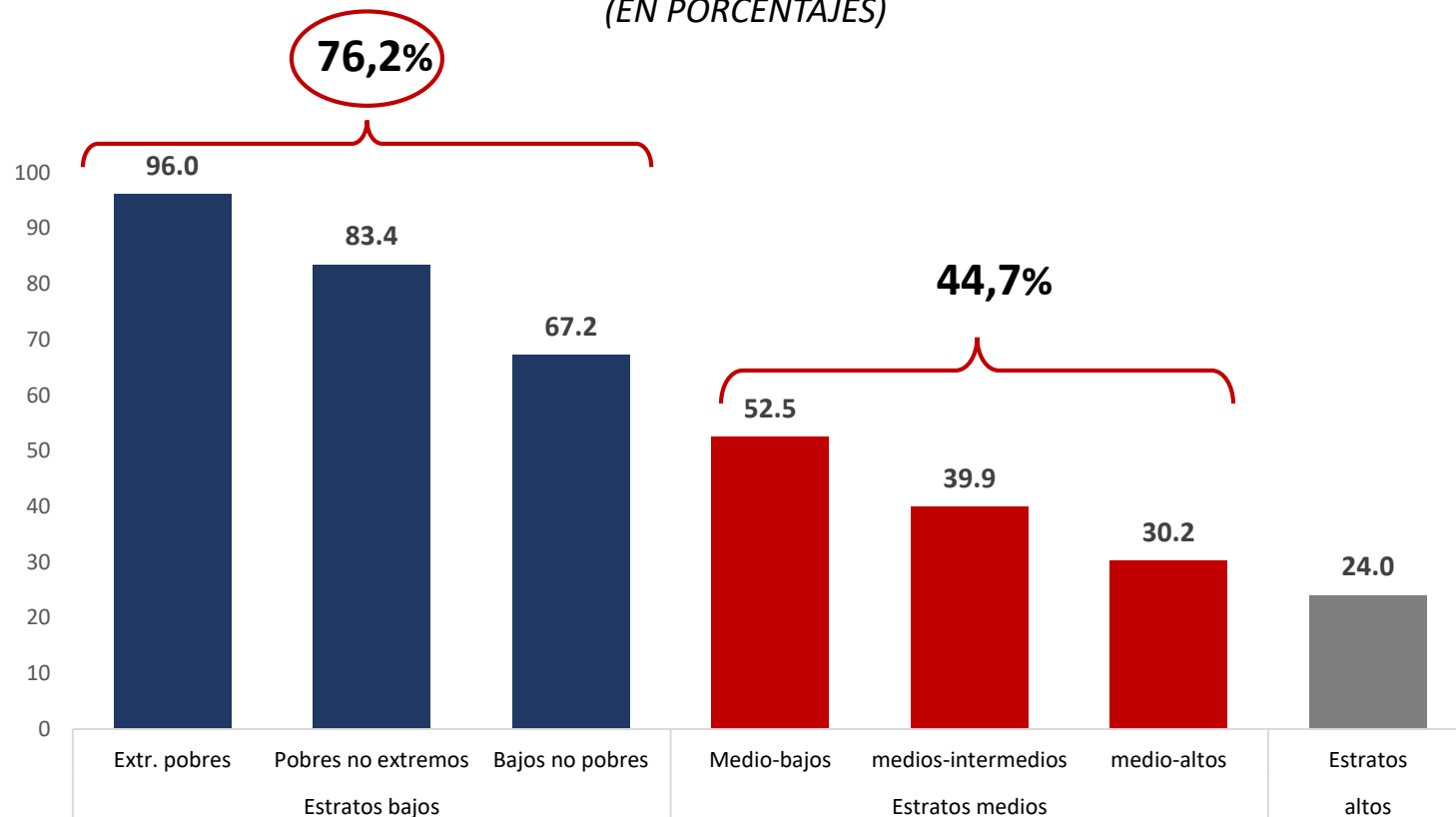


Fuente: Comisión Económica para América Latina y el Caribe (CEPAL), sobre la base de Banco de Datos de Encuestas de Hogares (BADEHOG).

^a Promedios simples.

Los grupos más vulnerables están fuera de los sistemas de pensiones

AMÉRICA LATINA (18 PAÍSES): PERSONAS ACTIVAS DE 15 O MÁS AÑOS ^A QUE NO COTIZAN NI ESTÁN AFILIADOS A SISTEMAS DE PENSIONES SEGÚN ESTRATOS DE INGRESO PER CÁPITA, ALREDEDOR DE 2017
(EN PORCENTAJES)



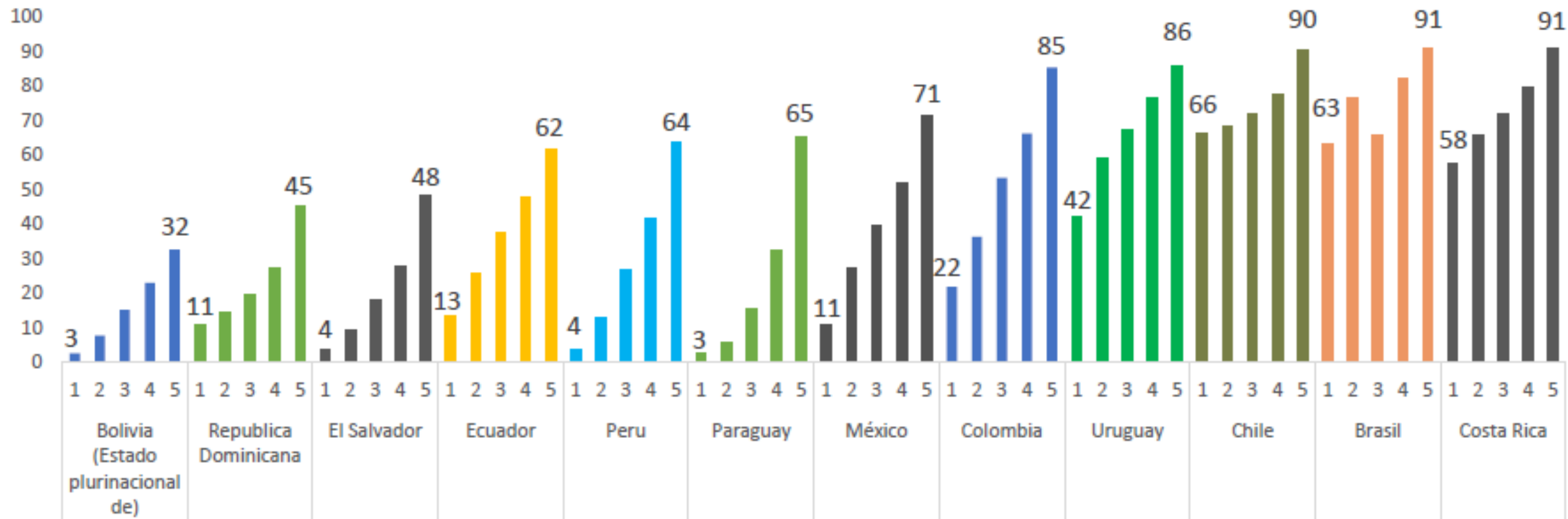
- El porcentaje de la PEA que no está afiliado ni cotiza:
 - 76,2% de las personas en estratos bajos
 - 52,5% en estratos medio-bajos
 - 39,9% en los medios-intermedios
 - 30,2% en los medios altos
 - **58,4% del total**

Fuente: Comisión Económica para América Latina y el Caribe (CEPAL), Banco de Datos de Encuestas de Hogares (BADEHOG),

^a El indicador de acceso refiere a afiliación a sistema de pensiones en el Estado Plurinacional de Bolivia, Ecuador, Panamá y República Dominicana, Incluye a los desempleados,

Más de 40 millones de hogares no conectados: la mitad se ubican en los dos quintiles más pobres

AMÉRICA LATINA: PORCENTAJE DE HOGARES CONECTADOS, SEGÚN QUINTIL DE INGRESO, 2018

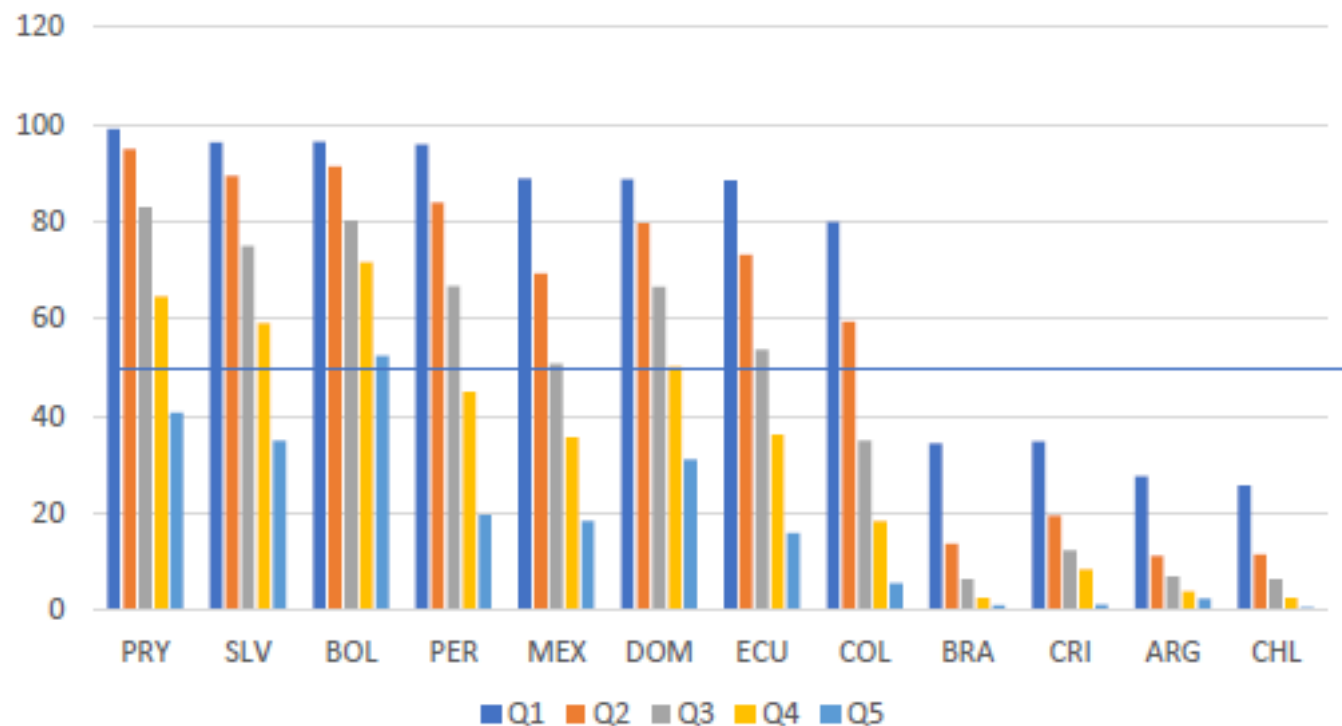


Nota: La estadística para Brasil, Chile, Costa Rica, Ecuador, El Salvador, Paraguay y Uruguay incluye Internet móvil. Los datos de todos los países corresponden al año 2018, los datos para Chile y Ecuador corresponden a 2017.

Fuente: Observatorio Regional de Banda Ancha (ORBA) de la CEPAL con base en el Banco de Datos de Encuestas de Hogares (BADEHOG).

Más de 32 millones de niñas y niños no pueden acceder a soluciones de teleeducación

AMÉRICA LATINA: NIÑAS Y NIÑOS EN HOGARES NO CONECTADOS POR QUINTIL DE INGRESO, 2018
(PORCENTAJE SOBRE EL TOTAL DE NIÑAS Y NIÑOS EN CADA QUINTIL DE INGRESO EN CADA PAÍS)



- El 46% de niñas y niños de entre 15 y 12 años viven en hogares que no están conectados
- En Paraguay, El Salvador, Bolivia y Perú, más del 90% de los niños de los hogares más pobres viven en hogares no conectados
- La diferencia entre los estratos económicos más altos y bajos condiciona el derecho a la educación y profundiza desigualdades socioeconómicas

Fuente: CEPAL con base en el Banco de Datos de Encuestas de Hogares (BADEHOG).

Cinco tipos de medidas adoptadas en la región ante la caída de los ingresos, especialmente de los más vulnerables. Varios países han aumentado la duración, cobertura y monto de las transferencias de emergencia

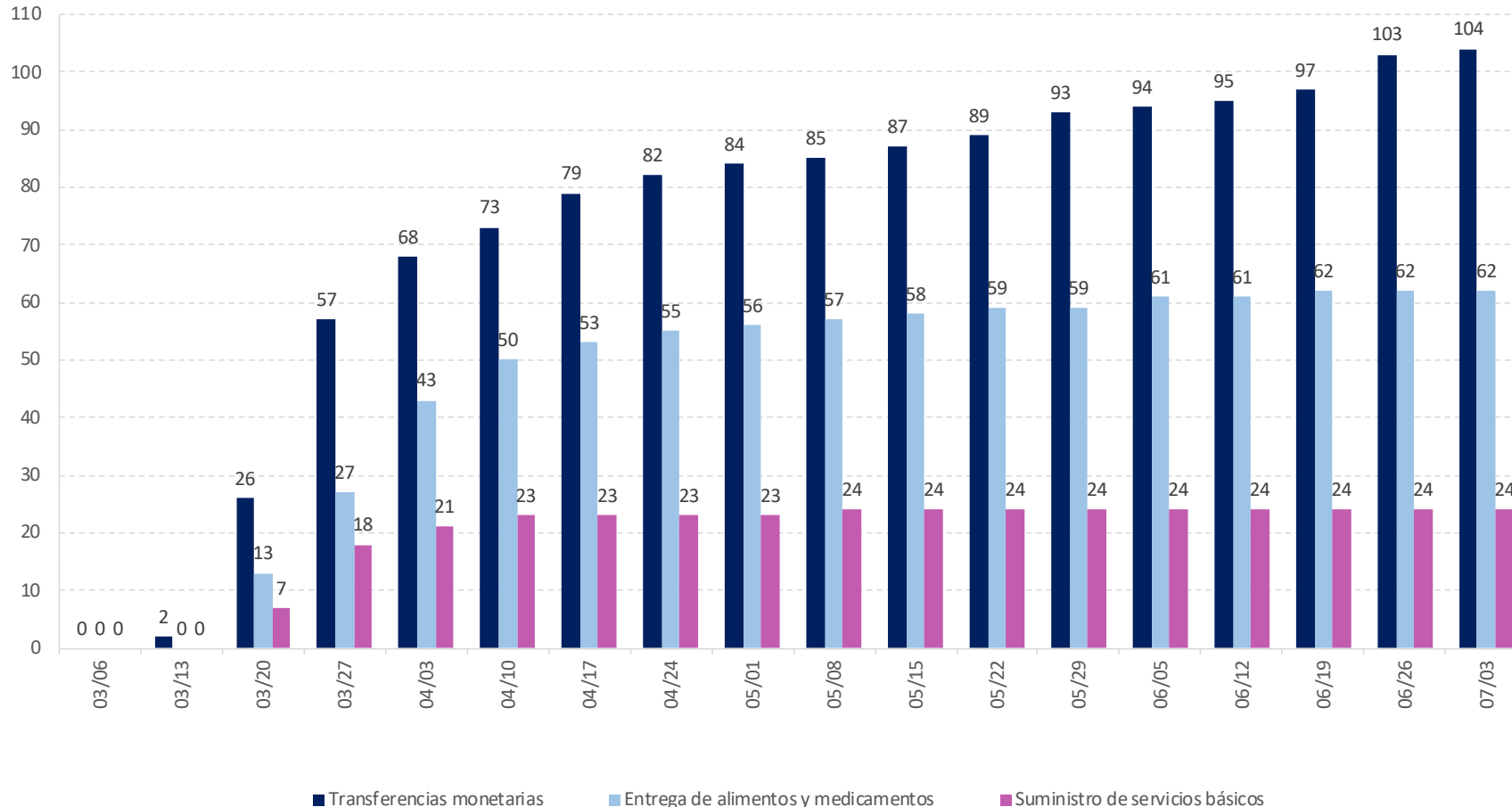
AMÉRICA LATINA Y EL CARIBE: MEDIDAS DE PROTECCIÓN SOCIAL ANUNCIADAS PARA HACER FRENTE AL COVID-19

Transferencias monetarias	Transferencias en especie	Suministro de servicios básicos	Protección social para trabajadores formales	Otros apoyos directos a personas y familias
<ul style="list-style-type: none">• Nuevos programas• Extensión de medidas existentes:<ul style="list-style-type: none">• Anticipos entregas• Mayores montos• Mayor cobertura	<ul style="list-style-type: none">• Alimentos• Medicamentos• Mascarillas• Productos de aseo	<p>Suspensión o exoneración de pago de cuentas:</p> <ul style="list-style-type: none">• Agua• Electricidad• Gas• TIC (teléfono, internet, TV)	<ul style="list-style-type: none">• Reducción de exposición (teletrabajo)• Protección ingresos y puestos de trabajo• Seguros desempleo• Licencias• Prohibición despidos	<ul style="list-style-type: none">• Alivios tributarios• Facilidad pago de créditos e hipotecas• Control de precios
<ul style="list-style-type: none">• 190 medidas en 30 países• 69 millones de hogares (289 millones de personas, el 44% de la población regional)• Gasto de 67mil millones de dólares (1,3% PIB)				

Fuente: Comisión Económica para América Latina y el Caribe (CEPAL).

190 medidas de protección social en 30 países para la población pobre y vulnerable

AMÉRICA LATINA Y EL CARIBE (30 PAÍSES): MEDIDAS DE PROTECCIÓN SOCIAL PARA LA POBLACIÓN EN SITUACIÓN DE POBREZA Y VULNERABILIDAD ANUNCIADAS PARA ENFRENTAR LA PANDEMIA, 13 DE MARZO A 3 DE JULIO DE 2020



- Las transferencias monetarias y de alimentos alcanzan a **69 millones de hogares**
- Alrededor del **44% de la población**

Fuente: CEPAL

Medidas para garantizar ingresos, seguridad alimentaria y acceso a servicios básicos

AMÉRICA LATINA Y EL CARIBE (30 PAÍSES): PAÍSES QUE HAN ANUNCIADO MEDIDAS DE PROTECCIÓN SOCIAL PARA LA POBLACIÓN EN SITUACIÓN DE POBREZA Y VULNERABILIDAD PARA ENFRENTAR LOS EFECTOS DE LA PANDEMIA DEL COVID-19, POR TIPO DE MEDIDA, AL 3 DE JULIO DE 2020

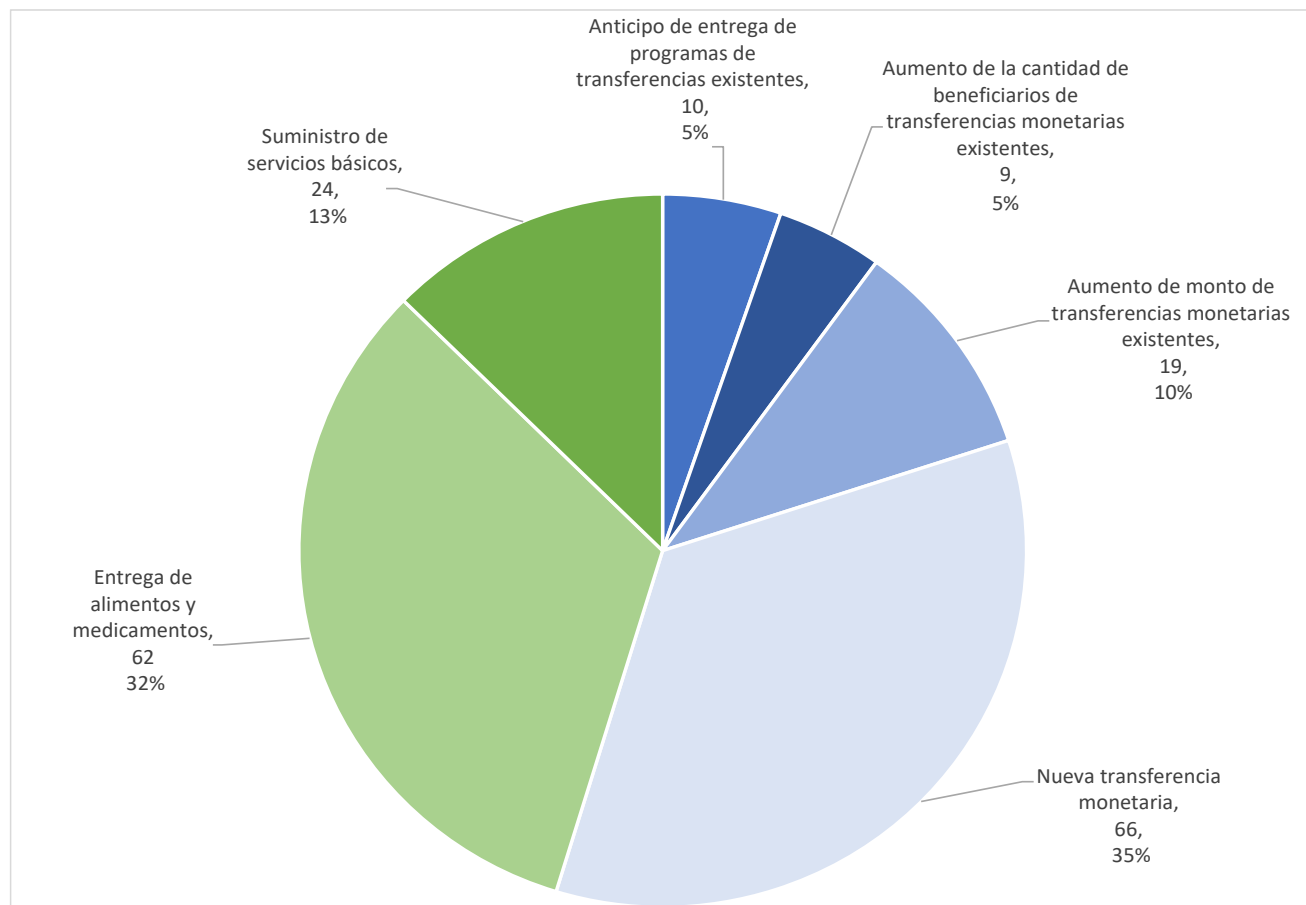
	ATG	ARG	BHS	BRB	BLZ	BOL	BRA	CHL	COL	CRI	CUB	ECU	SLV	GRD	GTM	GUY	HTI	HND	JAM	MEX	PAN	PRY	PER	DOM	KNA	VCT	LCA	TTO	URY	VEN
Transferencias monetarias																														
1. Anticipo de entrega de programas de transferencias existentes																														
2. Aumento de la cobertura poblacional de transferencias existentes																														
3. Aumento de monto de transferencias monetarias existentes																														
4. Nueva transferencia monetaria																														
Entrega de alimentos y medicamentos																														
Suministro de servicios básicos																														

Fuente: CEPAL

Transferencias monetarias y de alimentos en la emergencia

AMÉRICA LATINA Y EL CARIBE (30 PAÍSES): MEDIDAS DE PROTECCIÓN SOCIAL PARA LA POBLACIÓN EN SITUACIÓN DE POBREZA Y VULNERABILIDAD ANUNCIADAS PARA ENFRENTAR LOS EFECTOS DEL COVID-19, POR TIPO DE MEDIDA, AL 3 DE JULIO DE 2020

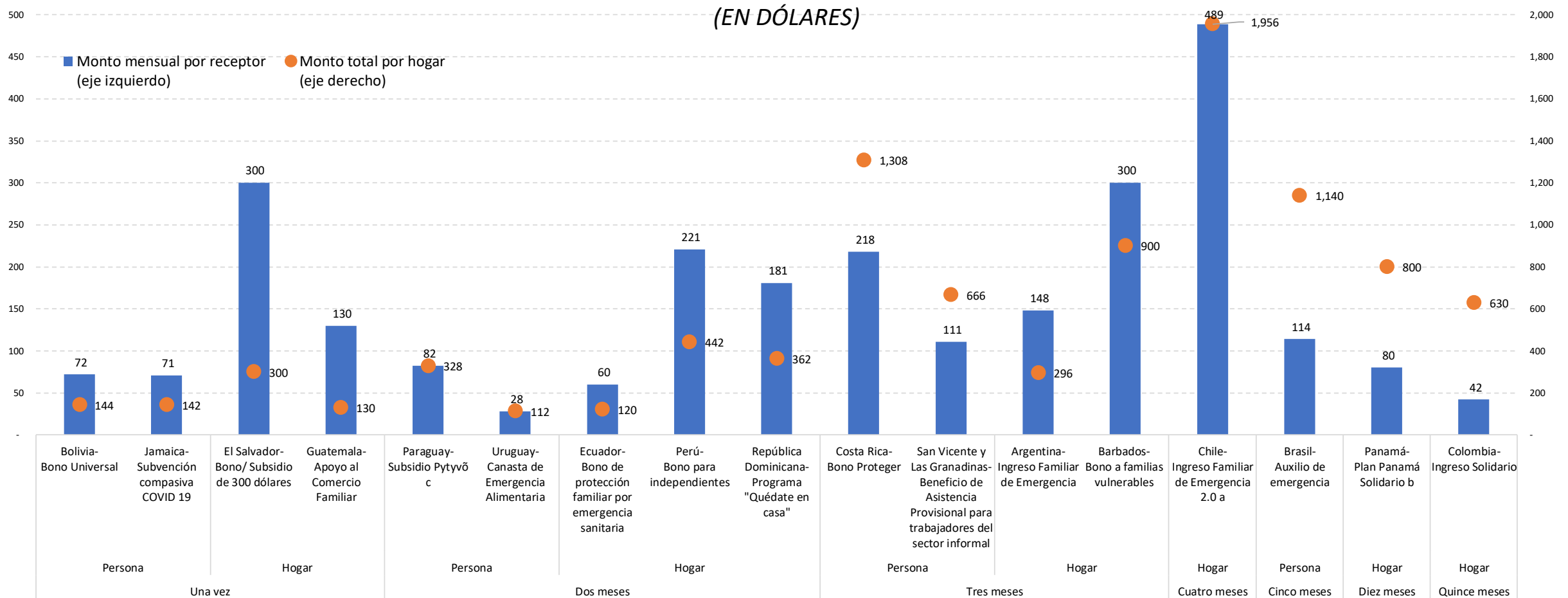
(EN NÚMERO DE MEDIDAS Y DISTRIBUCIÓN PORCENTUAL)



- El gasto previsto durante seis meses en transferencias monetarias y en especie correspondería a **67.135 millones de dólares (1,3% del PIB de 2020)**
- Duplica el gasto en programas de transferencias condicionadas (0,35% del PIB)

17 países han implementado transferencias monetarias para mitigar la caída de los ingresos de los trabajadores informales

AMÉRICA LATINA Y EL CARIBE (17 PAÍSES): MONTO DE LAS TRANSFERENCIAS DIRIGIDAS A TRABAJADORES INFORMALES, SEGÚN TIPO DE RECEPTOR (PERSONA O FAMILIA) Y DURACIÓN, AL 28 DE AGOSTO DE 2020



Fuente: CEPAL.

Nota: En el caso de medidas para las que el tipo de receptor es la persona (o "cargas familiares", personas dependientes como niños, niñas y adolescentes), se asume la recepción de dos montos por familia. El cálculo del monto total por hogar considera la duración de la medida y el número de receptores por hogar. El cálculo del monto total por hogar considera la duración de la medida y el número de receptores por hogar. En Chile se entregó por una vez el Bono COVID-19 (equivalente a 61 dólares por persona), Paraguay entregó por una vez el bono del Programa de Seguridad Alimentaria "Ñangareko" (equivalente a 75 dólares por hogar). Otros programas dirigidos a trabajadores informales son el Refuerzo a beneficiarios de planes sociales y Tarjeta Alimentar de Argentina, el Bono Familiar Universal de Perú y el Ingreso Suplementario de Desplazamiento de San Vicente y Las Granadinas. Haití ha anunciado transferencias monetarias para los trabajadores informales; sin embargo, no se cuenta con información sobre los montos y su duración. La República Bolivariana de Venezuela ha implementado el Bono Disciplina y Solidaridad para los trabajadores de la economía informal; sin embargo, por falta de información no es posible estimar su monto.

a Previamente se puso en marcha el IFE 1.0, el cual se pagó una sola vez y su monto era de alrededor de 318 dólares para una familia conformada por 4 personas

b A partir del 1 de julio el valor del bono se incrementó a 100 dólares.

c Posteriormente se puso en marcha el Subsidio Pytyvõ 2.0, el cual prioriza la atención a trabajadores informales de la frontera y, dependiendo de los recursos, podría durar hasta cuatro meses.

Medidas adoptadas en materia de jubilaciones

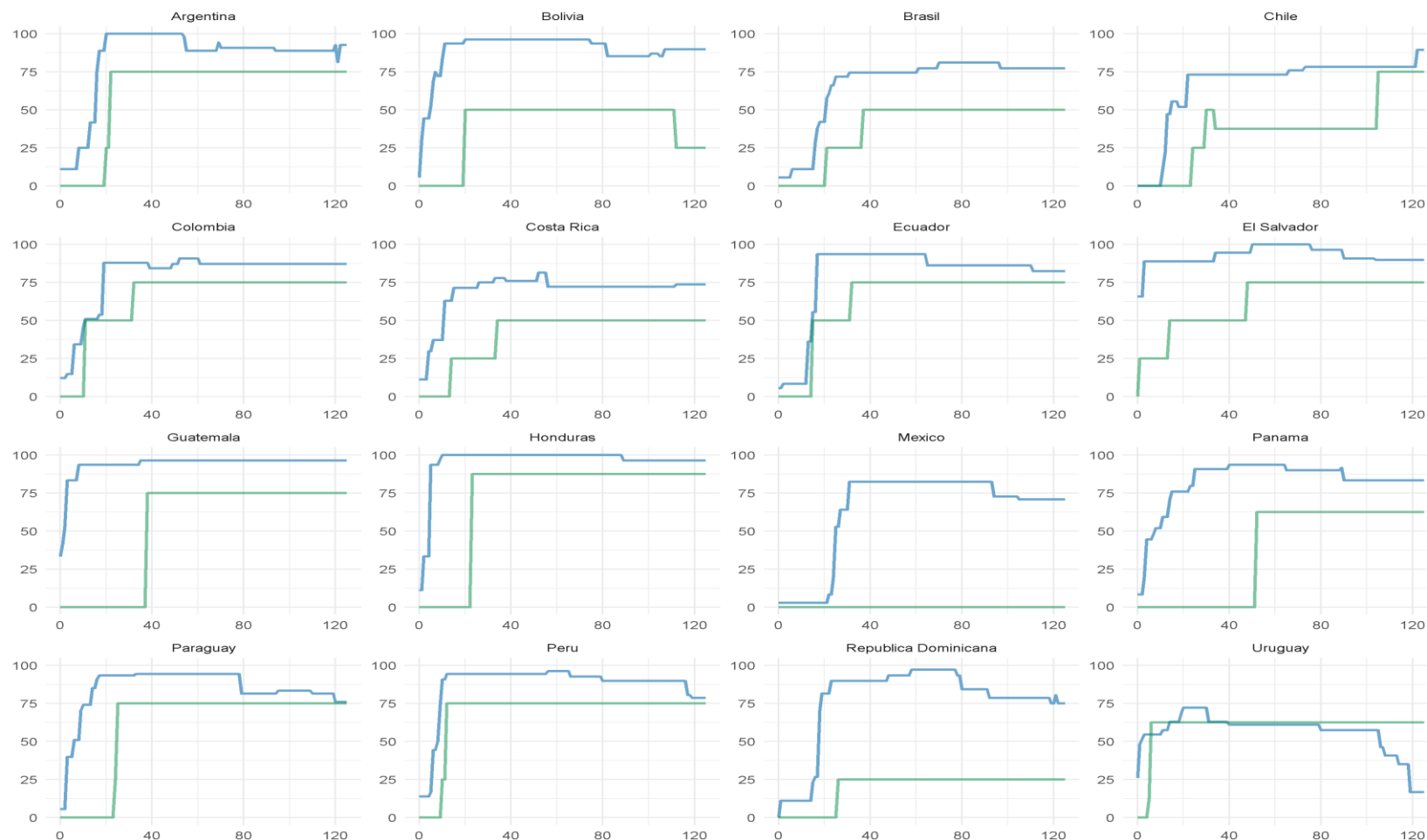
1. Bonos extraordinarios para los que reciben las pensiones más bajas (Argentina)
2. Anticipo de los pagos de las pensiones (Bahamas, Belice, Brasil)
3. Retiro de fondos de las cuentas de capitalización individual por trabajadores independientes (Perú, Chile)
4. Suspensión del pago de las contribuciones por los empleadores (Argentina, Colombia)

Los sistemas de pensiones serán afectados

- La afiliación o la cotización disminuirá por incremento del desempleo y la informalidad
- Menores ingresos por cotizaciones y efectos en la densidad de cotizaciones en el momento del retiro

Las acciones de mitigación social son necesarias para contener los contagios, pero en muchos casos llegaron tarde y no fueron suficientes

América Latina (16 países): evolución del *Stringency Index* en dos dimensiones desde la confirmación del primer caso de COVID19: contención epidemiológica (línea azul) y medidas económico-sociales (línea verde)



Fuente: Filgueira, en base a datos de *Oxford Covid-19 Government Response Tracker*.

Los gobiernos deben garantizar transferencias monetarias temporales para satisfacer necesidades básicas y sostener el consumo de los hogares

- **Cinco grupos de la población:**

Universal (toda la población)

Toda la población en situación de pobreza

Todos los trabajadores informales de 18 a 64 años

Todos los niños, niñas y adolescentes (NNA) de 0 a 17 años

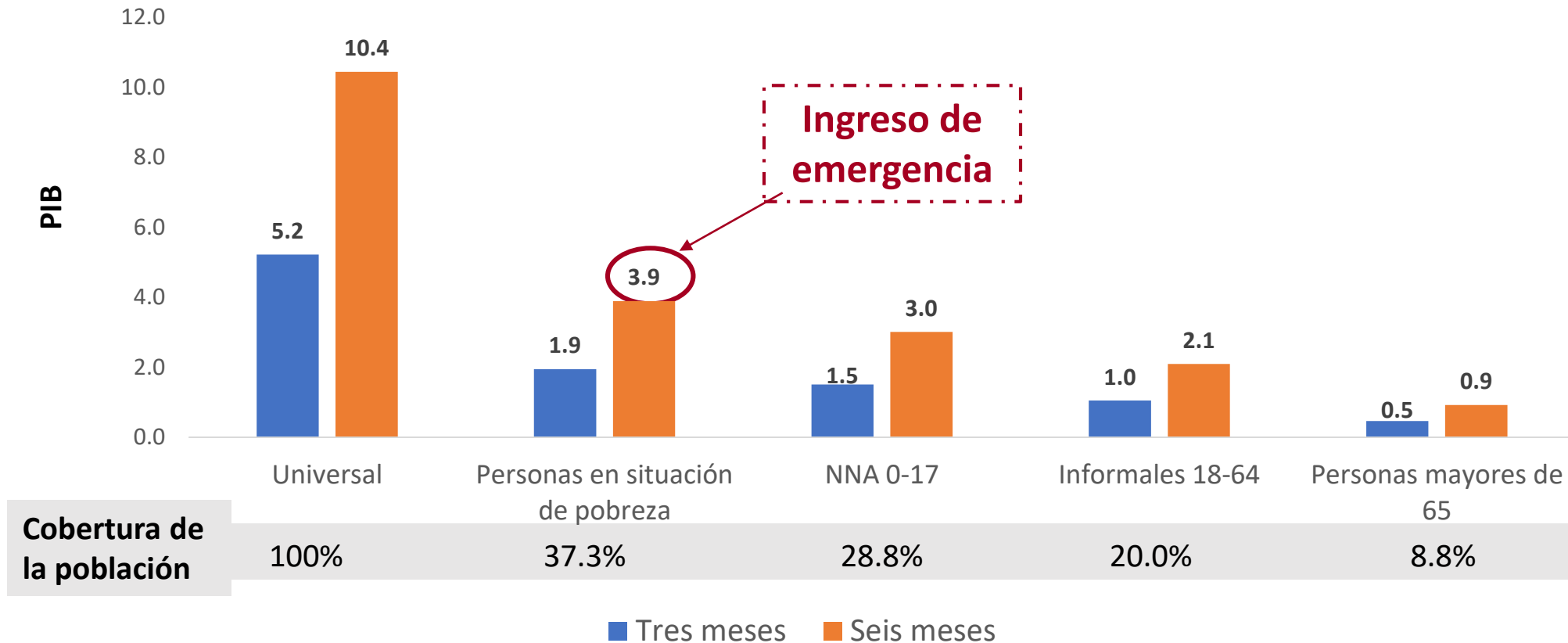
Todas las personas mayores de 65 años

- **Monto mensual de las transferencias per cápita**
 - **Una línea de extrema pobreza** (67 dólares de 2010), equivalente al costo de adquirir una canasta básica de alimentos
 - **Una línea de pobreza** (143 dólares de 2010), que permite además cubrir otras necesidades básicas
 - **No se considera el costo de gestionar las transferencias**
- **Duración: 3, 6 o 12 meses**

El costo de las transferencias monetarias varía según la población objetivo, el monto transferido y la temporalidad

AMÉRICA LATINA Y EL CARIBE (18 PAÍSES): ESTIMACIÓN DEL COSTO DE TRANSFERENCIAS MONETARIAS EQUIVALENTES A UNA LÍNEA DE POBREZA PARA ENFRENTAR EL IMPACTO DE LA PANDEMIA DEL COVID-19, SEGÚN POBLACIÓN OBJETIVO, DURACIÓN Y COBERTURA DE LA POBLACIÓN TOTAL ^{a b}

(EN PORCENTAJES DEL PIB Y DE LA POBLACIÓN TOTAL)



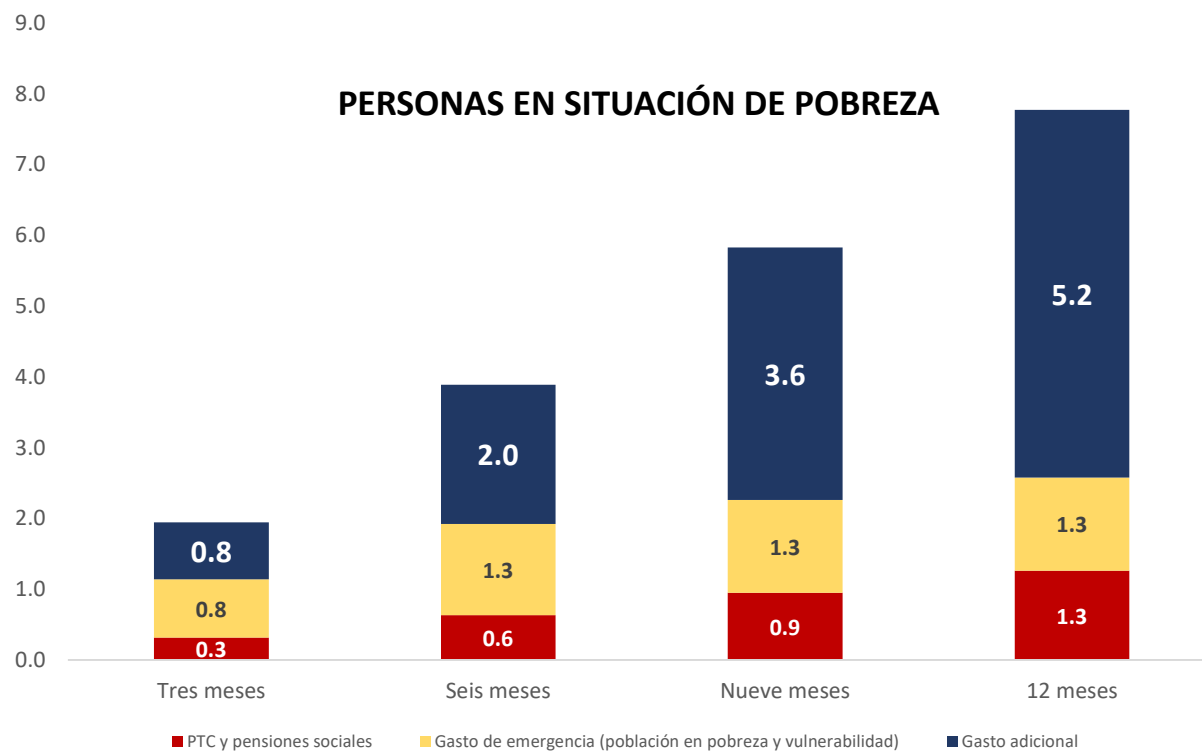
Fuente: CEPAL

^a Estimación basada en una caída del 9,1% del PIB en 2020 y considerando una población pobre de 230,9 millones en el mismo año. No se toman en cuenta los costos administrativos necesarios para efectuar las transferencias.

^b La categoría trabajadores informales corresponde a trabajadores en sectores de baja productividad, lo que incluye: servicio doméstico, trabajadores por cuenta propia no calificados, trabajadores no calificados en microempresas y microempresarios.

Un ingreso básico de emergencia para satisfacer necesidades básicas y sostener el consumo de los hogares en situación de pobreza

AMÉRICA LATINA Y EL CARIBE (18 PAÍSES): ESTIMACIÓN DEL COSTO ADICIONAL DE LAS TRANSFERENCIAS MONETARIAS EQUIVALENTES A UNA LÍNEA DE POBREZA PARA ENFRENTAR EL IMPACTO DE LA PANDEMIA DEL COVID-19, SEGÚN DURACIÓN ^a
(EN PORCENTAJES DEL PIB)



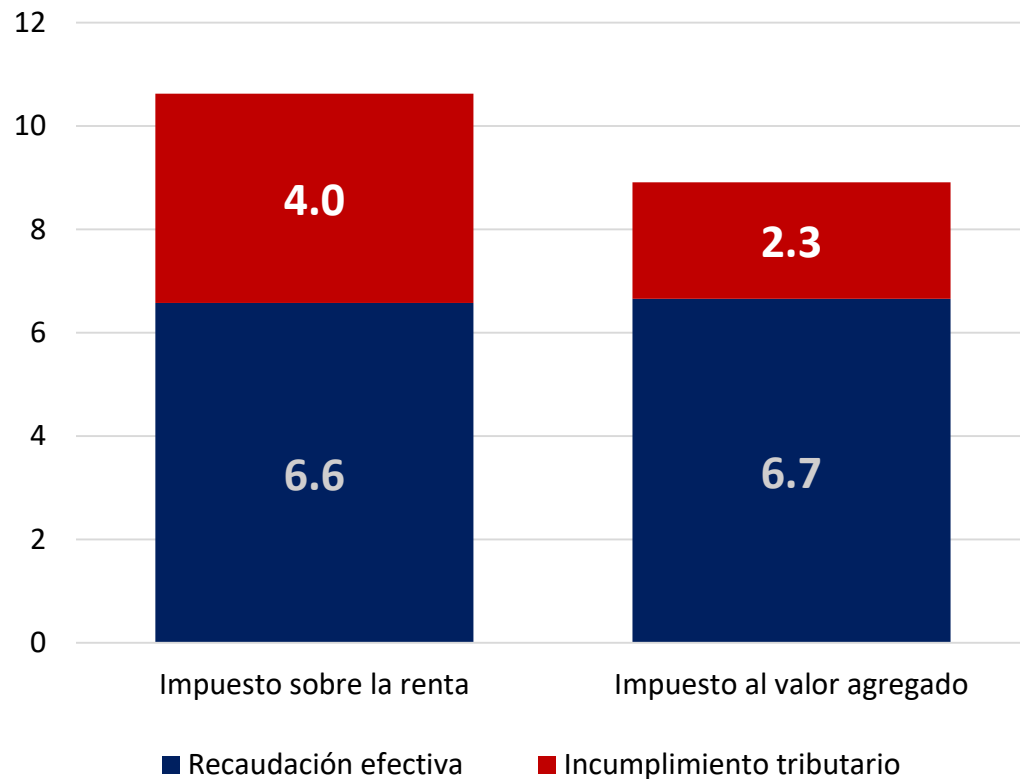
- **Ingreso básico de emergencia** a todas las personas en situación de pobreza en 2020: **transferencia equivalente a la línea de pobreza por 6 meses** con un costo de 2% del PIB regional
- **Analizar extensiones a 9 o 12 meses**
- **Complementar el IBE con un bono contra el hambre para las personas en pobreza extrema**

Fuente: CEPAL.

^a Estimación basada en una caída del 9,1% del PIB en 2020 y considerando una población pobre de 230,9 millones en el mismo año, No se toman en cuenta los costos administrativos necesarios para efectuar las transferencias.

Un espacio inmediato para las políticas de corto y mediano plazo: reducir la evasión y la elusión fiscal

AMÉRICA LATINA: INCUMPLIMIENTO TRIBUTARIO DEL IMPUESTO SOBRE LA RENTA
Y EL IMPUESTO SOBRE EL VALOR AGREGADO, 2017
(PORCENTAJES DEL PIB)



El monto de la evasión y elusión fiscales (6,3% del PIB regional) equivale a:

- La mitad del gasto social del gobierno central
- 3 veces el gasto requerido para cubrir por seis meses a todas las personas que se encontrarán en situación de pobreza en 2020
- Más elevado que el gasto promedio del gobierno central en educación (4%) y salud (2,2%)

Fuente: Comisión Económica para América Latina y el Caribe (CEPAL), Panorama fiscal 2019,

Sinergia entre el apoyo a las empresas y las medidas de protección social

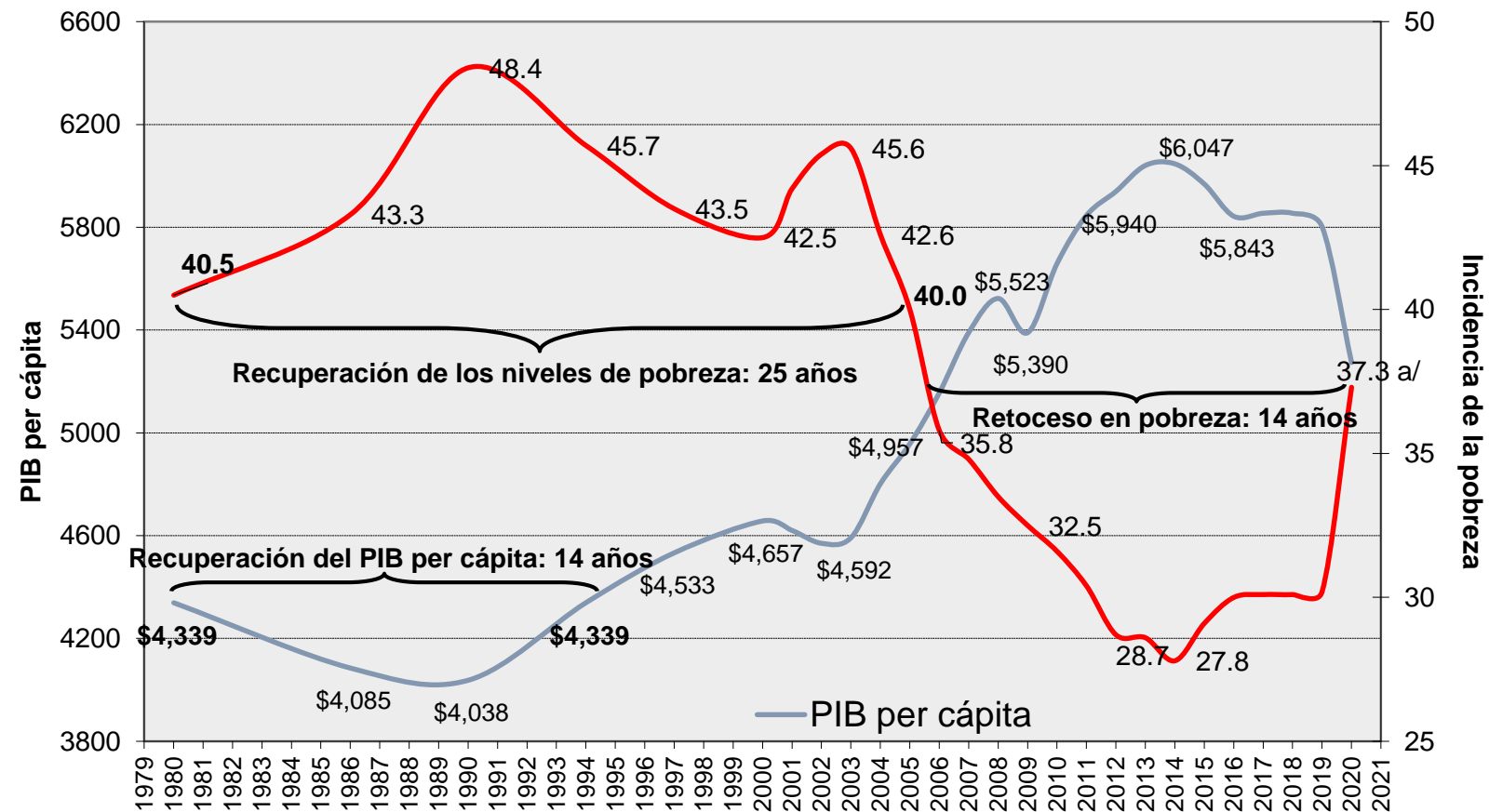
- El ingreso básico de emergencia (IBE), el bono contra el hambre y los apoyos a las empresas y el empleo son un conjunto articulado
- El IBE y el bono contra el hambre buscan proteger a los sectores vulnerables y reducen la caída de la demanda: menor impacto negativo en las empresas y el empleo
- Las medidas de apoyo a las empresas permiten salvar empleos, lo que evita el aumento de la pobreza y la pobreza extrema, reduciendo así el costo de las medidas de alcance social
- Una canasta básica digital permite el acceso a las nuevas tecnologías de información y comunicación

La pandemia ha hecho visibles problemas estructurales del modelo económico y las carencias de los sistemas de protección social y los regímenes de bienestar

- Articular la protección social en el corto, mediano y largo plazo para **fortalecer el Estado de bienestar**
- Medidas de **protección social de corto plazo** para atender la emergencia
- Medidas de **mediano y largo plazo**: garantizar el ejercicio de los derechos mediante la provisión universal de protección social, salud y cuidado
- **Ingreso básico universal: implementación gradual** y búsqueda de **mecanismos innovadores de financiamiento** sostenibles
- **Estrategias de inclusión laboral** en la reactivación
- Un **pacto social** centrado en el bienestar y los derechos
- **Políticas universales, redistributivas y solidarias**

Construir el Estado de bienestar y sistemas de protección social universal para evitar otra década perdida

AMÉRICA LATINA Y EL CARIBE (18 PAÍSES): PIB PER CÁPITA E INCIDENCIA DE LA POBREZA, 1980-2020^A



- La crisis de la deuda externa de los años ochenta llevó a grandes aumentos de la pobreza.
- La región demoró 25 años en regresar a los niveles de pobreza previos a la crisis.
- El aumento de la pobreza proyectado para 2020 implica un retroceso de 14 años.

Fuente: CEPAL

^a Las cifras de 2019 son datos preliminares; las cifras de 2020 son proyecciones.

Pacto fiscal para sustentar el Estado de bienestar

Un espacio fiscal estable que no provenga de la reducción de los gastos de protección social

Oportunidades para incrementar ingresos

- Reducción de la evasión tributaria
- Mejorar la progresividad de la estructura tributaria fortaleciendo los impuestos directos sobre la renta personal, especialmente del 1% más rico
- Reevaluar los incentivos tributarios (3,7% del PIB de la región) para que apoyen la inversión productiva y social
- Nueva generación de impuestos a la economía digital, las actividades nocivas para el medioambiente, al tabaco y otros factores relacionados con la salud pública

Medidas para aumentar y mejorar la calidad del gasto público

- Proteger la doble inclusión (laboral y social) a partir del gasto social
- Reorientar la inversión pública para impulsar la productividad y la sostenibilidad ambiental
- Cambiar la relación entre el Estado, el mercado y la sociedad para generar bienes públicos e infraestructura más inclusiva